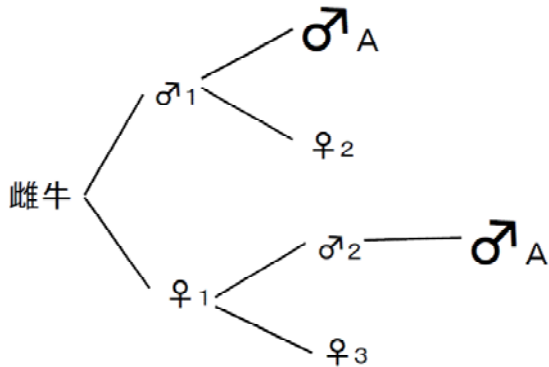


近交を考慮した交配種雄牛情報の掲載について

今月より、検定情報サマリー(検定終了通知書)に、「近交を考慮した交配種雄牛情報」が新しく追加されます。近親交配は乳量や繁殖成績に影響があると言われておりますので、近交係数6.25以上の交配は避けるのが一般的です。

参考 近交係数1%ごとの近交退化量
(2010年日本ホルスタイン登録協会)
乳期乳量 : -28.50kg
分娩間隔 : 0.4367日
決定得点 : -0.0188点

近交係数6.25になる交配例



高名な種雄牛♂Aの子にあたる種雄牛♂1と♂2を2代にわたり交配してしまった例

血統登録により父牛、母牛が明確な検定牛

総合指数(NTP)トップ40頭を交配した場合に、近交係数が6.25未満となる種雄牛を表示しています。

- ①総合指数順
総合指数が良好な順に種雄牛を並べて表示してあります。
- ②近交係数順
近交が低い順に種雄牛を並べて表示してあります。

近交を考慮した交配種雄牛情報

略号	総合指数	近交係数
JP9H99955	+3298	4.99
JP9H99962	+3183	5.60
JP9H99959	+2852	4.40
JP9H99912	+2842	5.75
JP9H99958	+2604	5.51
JP9H99922	+2249	5.25
JP9H99902	+2244	4.79
JP9H99953	+2198	6.11
JP9H99936	+2143	5.56
JP9H99940	+2130	4.70

略号	総合指数	近交係数
JP9H99984	+1947	3.33
JP9H99937	+1879	3.93
JP9H99915	+1881	4.28
JP9H99959	+2852	4.40
JP9H99954	+1848	4.56

日本ホルスタイン登録協会
近交回避情報による近交係数6.25未満の種雄牛

交配種雄牛参考情報※

略号	総合指数
JP9H99955	+3298
JP9H99962	+3183
JP9H99959	+2852
JP9H99912	+2842
JP9H99914	+2778
JP9H99958	+2604
JP9H99904	+2577
JP9H99908	+2412
JP9H99922	+2249
JP9H99902	+2244

※父牛が判明している無登録の雌牛への交配種雄牛参考情報については、父牛の2代祖(検定牛からみて3代祖)、交配種雄牛も2代祖まで遡り、共通祖先が認められないものを表示してあります。正確な近交ではありませんので血統登録を取得しましょう。

血統登録を取得していない、父牛が明らかな検定牛

日本ホルスタイン登録協会の近交回避情報に掲載されませんので近交係数を表示できません。そこで、検定牛の父牛の血統と交配種雄牛の血統に、共通祖先が認められないものを表示しています。

しかし、検定牛の母牛と交配種雄牛との共通祖先の確認は、出来ませんので注意が必要です。こういったことを防ぐためにも血統登録を取得しましょう。

未経産牛について

検定情報サマリーは、経産牛が乳期終了(乾乳)した場合に発行される情報です。未経産牛については発行されません。未経産牛への同様の情報は、今後、繁殖台帳Webシステムで提供する予定です。