

2023
令和5年

31現検

新規選抜牛

福勝鶴 P選1154

福増秀 P選1150



一般社団法人 家畜改良事業団

藤良系

福勝鶴

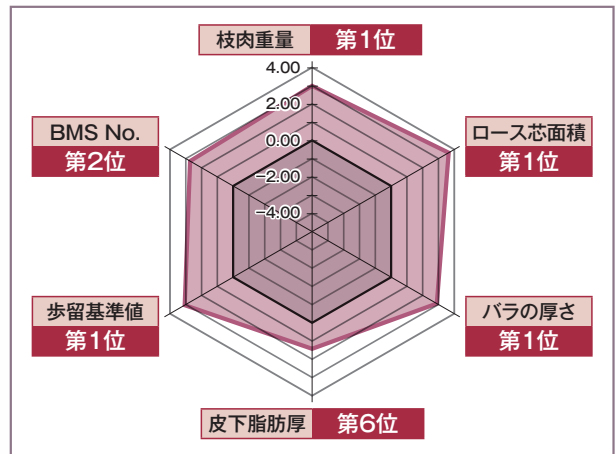
ふくかつつる

黒15576 (82.8)

繋養場所：盛岡種雄牛センター 繁殖者：群馬県畜産試験場
 生年月日：平成30年5月26日 産地：群馬県前橋市
 個体識別番号：1508740078

「福勝鶴」の母「あつだ223」は、父に「勝忠平」、母の父に「金幸」と鹿児島県の血液を汲む血統構成の繁殖雌牛です。この「あつだ223」に当団を代表する種雄牛であった「福之姫」を交配し作出されました。本牛は現場後代検定成績において歴代No.1の脂肪交雑能力（表型値10.2）を示し、A4以上率100%、BMS No.10以上を12頭記録しました。また、枝肉重量542kg、ロース芯面積80cm²とボリュームもあり、その他の形質においても突出した成績であることから「福勝鶴」は繁殖雌牛の改良も期待されます。

枝肉形質G育種価では、各形質において福之姫を超え、枝肉重量、ロース芯面積、バラの厚さ、歩留基準値、日齢枝肉重量が全て第1位と突出しています。枝肉主要3形質（参考）では堂々の第1位となっています。また、脂肪酸組成G育種価（MUFA、オレイン酸）も高く、欠点のない種雄牛です。産子の枝肉においては、枝肉に厚みがありコザン傾向でモモ抜けも良好な枝肉が見られました。



P黒1154



Hazama



MOVIE

福之姫

(栃木・大田原)
黒原5689 (82.7)

芳之国

(栃木・鹿沼)
黒14203 (80.0)

ふくひめ3

(鹿児島・薩摩)
黒原1345236 (83.0)

勝忠平

(鹿児島・薩摩)
黒原3800 (87.5)

まゆみ

(鹿児島・志布)
黒原1164570 (82.6)

あつだ223

(栃木・那須)
黒2258583 (82.6)

第1花園

(青森・つがる)
黒12510 (82.8)

よしえ

(栃木・鹿沼)
黒2082883 (80.1)

勝忠平

(鹿児島・薩摩)
黒原3800 (87.5)

ふくひめ

(鹿児島・薩摩)
黒原1214913 (83.3)

平茂勝

(鹿児島・薩摩)
黒原2441 (89.0)

うめ2

(鹿児島・薩摩)
黒原788266 (82.1)

金幸

(鹿児島・曾於)
黒原2865 (86.8)

たかこ

(鹿児島・志布)
黒原809836 (80.7)

北国7の8

(島根・大田)
あおはな

北国7の8

(島根・大田)
とよくに96

平茂勝

(鹿児島・薩摩)
うめ2

第5集福

(鹿児島・薩摩)
むつひめ

第20平茂

(島根・八頭)
ふくみ

忠福

(兵庫・美方)
うめ

金徳

(鹿児島・霧島)
かよこ

神高福

(鹿児島・出水)
はつみ

現場後代検定成績

*全体成績は、BMS No.については総平均、その他形質は（去勢平均+産平均）÷2

	頭数	終了月齢	枝肉重量 (kg)		ロース芯面積 (cm)		バラの厚さ (cm)		皮下脂肪厚 (cm)		歩留基準値		BMS No.		肉質等級 4-5率	
			育種価	正確度	育種価	正確度	育種価	正確度	育種価	正確度	育種価	正確度	育種価	正確度	育種価	正確度
去勢	11頭	27.8	551	0.93	73	0.93	8.7	0.93	2.3	0.93	75.7	0.93	9.6	0.93	100%	(11/11)
雌	8頭	29.7	532	0.93	86	0.93	8.9	0.93	2.4	0.93	77.7	0.93	10.9	0.93	100%	(8/8)
全体*	19頭		542	0.94	80	0.94	8.8	0.94	2.4	0.94	76.7	0.94	10.2	0.94	100%	(19/19)

発育関連形質G育種価および後代の成績

後代数	生時体重 (kg)			在胎期間 (日)			
	育種価	正確度	後代の成績	育種価	正確度	後代の成績	
雄	25	4.912	0.96	38.9 ± 6.5	-2.022	0.97	286.1 ± 5.2
雌	19			35.8 ± 4.6			286.7 ± 4.3

枝肉形質G育種価

枝肉重量 (kg)		ロース芯面積 (cm)		バラの厚さ (cm)	
育種価	正確度	育種価	正確度	育種価	正確度
102.269	0.93	23.644	0.93	1.294	0.91

皮下脂肪厚 (cm)		歩留基準値		BMS No.	
育種価	正確度	育種価	正確度	育種価	正確度
-0.658	0.94	3.298	0.93	3.726	0.93

脂肪酸組成G育種価および後代の成績

後代数	MUFA割合 (%)			オレイン酸割合 (%)		
	育種価	正確度	後代の成績	育種価	正確度	後代の成績
13	0.816	0.97	61.5%	0.628	0.97	53.3%



調査牛 ■母の父：百合白清2 ■枝肉重量：595.0kg ■BMS No.12
 ■母の母の父：安福久 ■ロース芯面積：104cm² ■格付：A-5
 ■性別：去勢 ■バラの厚さ：9.1cm

調査牛 ■母の父：茂晴花 ■枝肉重量：610.0kg ■BMS No.12
 ■母の母の父：安茂勝 ■ロース芯面積：82cm² ■格付：A-5
 ■性別：去勢 ■バラの厚さ：9.0cm



2023 2 3
Photo by Ken

調査牛 ■母の父: 美国桜 ■枝肉重量: 514.0kg ■BMS No.12
 ■母の母の父: 勝忠平 ■ロース芯面積: 81cm² ■格付: A-5
 ■性別: 雌 ■バラの厚さ: 9.0cm



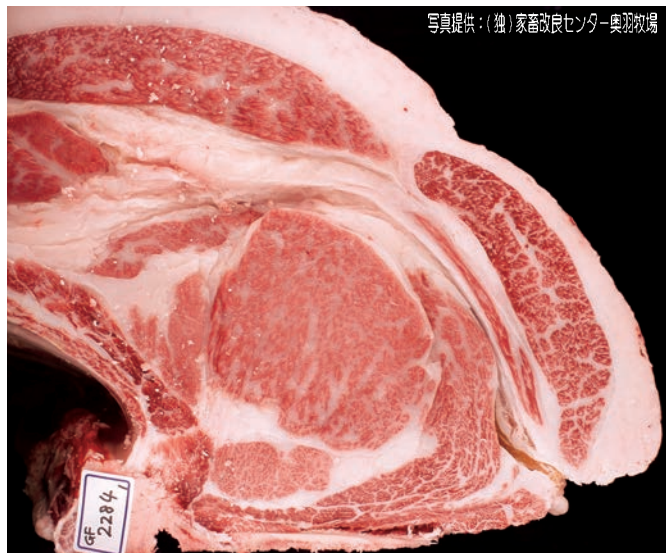
2023 2 3
Photo by Ken

調査牛 ■母の父: 愛之國 ■枝肉重量: 718.0kg ■BMS No.12
 ■母の母の父: 芳之國 ■ロース芯面積: 84cm² ■格付: A-5
 ■性別: 去勢 ■バラの厚さ: 9.1cm



2023 2 3
Photo by Ken

調査牛 ■母の父: 美津照重 ■枝肉重量: 492.0kg ■BMS No.12
 ■母の母の父: 平茂勝 ■ロース芯面積: 65cm² ■格付: A-5
 ■性別: 去勢 ■バラの厚さ: 7.8cm



写真提供: (独) 家畜改良センター-奥羽牧場

調査牛 ■母の父: 勝白 ■枝肉重量: 591.5kg ■BMS No.11
 ■母の母の父: 安平照 ■ロース芯面積: 102cm² ■格付: A-5
 ■性別: 雌 ■バラの厚さ: 10.2cm



写真提供: (独) 家畜改良センター-奥羽牧場

調査牛 ■母の父: 藤重栄 ■枝肉重量: 586.0kg ■BMS No.11
 ■母の母の父: 藤勝栄 ■ロース芯面積: 116cm² ■格付: A-5
 ■性別: 雌 ■バラの厚さ: 9.6cm



2023 2 3
Photo by Ken

調査牛 ■母の父: 光平照 ■枝肉重量: 461.0kg ■BMS No.11
 ■母の母の父: 勝21 ■ロース芯面積: 72cm² ■格付: A-5
 ■性別: 雌 ■バラの厚さ: 7.1cm

E黒041



写真提供:岡山県農林水産総合センター畜産研究所(逆版を使用)

岡山県協力種雄牛

系勝百合

気高系

いとかつゆり

黒原6249 (83.7)

繁殖場所:岡山県農林水産総合センター畜産研究所 繁殖者:亀山 幾夫氏
産地:岡山県加賀郡吉備中央町
生年月日:平成30年3月17日
個体識別番号:1360230045

「系勝百合」は、岡山県との県協力により選抜されました。母「かつひらかつ」は、「かずみ系」として岡山県で脈々と受け継がれてきた母系にあたり、父に「北平安」、母の父に「勝忠平」をもつ繁殖雌牛です。この「かつひらかつ」に脂肪交雑能力に優れた「美津百合」を交配し作出されました。

「系勝百合」は岡山県歴代最高のBMS No.を記録し令和5年2月より基幹種雄牛として供用開始されました。当団現場後代検定でも父系および母系の優れた脂肪交雑能力を受け継ぐ本牛は、A4以上率96%、BMS No.10以上を20頭記録し選抜されました。枝肉形質G育種価では、ロース芯面積第7位、バラの厚さ第5位、歩留基準値第4位、BMS No.第3位と各形質バランスが良く、特にBMS No.では当団気高系種雄牛においてトップとなる改良力を示しています。枝肉主要3形質(参考)では第4位と上位に位置しています。

美津百合

(広島・庄原)
黒原4990 (83.0)

百合茂

(鹿児島・薩摩)
黒原4086 (88.8)

よしの1

(広島・庄原)
黒原1234466 (81.0)
黒高208008

かつひらかつ

(岡山・加賀)
黒原1575941 (80.0)

北平安

(鳥取・鳥取)
黒13193 (80.4)
黒高2040 (82.0)

かついとかずみ

(岡山・真庭)
黒原1394502 (83.8)

平茂勝

(鹿児島・薩摩)
黒原2441 (89.0)

しらゆり

(鹿児島・薩摩)
黒1968419 (78.8)

美津福

(兵庫・美方)
黒原2748 (83.3)

91やすひろ

(広島・庄原)
黒原846768 (82.2)

安平

(宮崎・宮崎)
黒原2208 (84.0)

てるふく3

(兵庫・美方)
黒高141854

勝忠平

(鹿児島・薩摩)
黒原3800 (87.5)

第5いとかずみ

(岡山・真庭)
黒原1125612 (87.3)

第20平茂

(鳥取・鳥取)
ふくみ

神高福

(鹿児島・出水)
第2しらき1

谷福土井

(兵庫・美方)
みつふく2

9中丸

(広島・庄原)
第3やすひろ

安福(宮崎)

(岐阜・高山)
きよふく

菊照土井

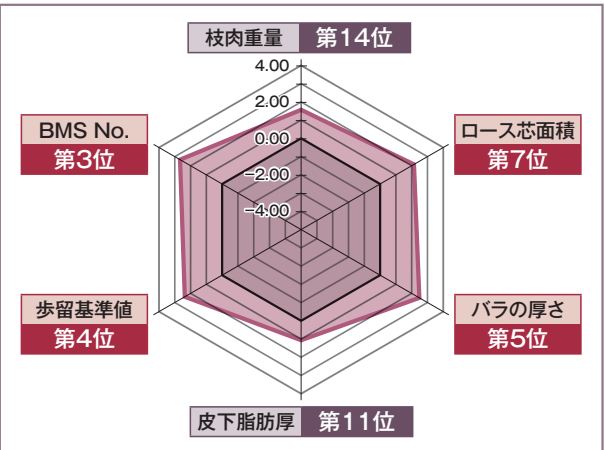
(兵庫・美方)
てるふく2

平茂勝

(鹿児島・薩摩)
うめ2

糸藤(岡山)

(岡山・吉田)
第11かずみ



現場後代検定成績

*全体成績は、BMS No.については総平均、その他形質は(去勢平均+産平均)÷2

頭数	終了月齢	枝肉重量 (kg)	ロース芯面積 (cm)	バラの厚さ (cm)	皮下脂肪厚 (cm)	歩留基準値	BMS No.	肉質等級
去勢 14頭	27.9	496	71	8.7	2.5	76.0	9.7	93% (13/14)
雌 14頭	29.2	473	71	8.3	2.9	75.6	9.9	100% (14/14)
全体※ 28頭		485	71	8.5	2.7	75.8	9.8	96% (27/28)

发育関連形質G育種価および後代の成績

後代数	生時体重 (kg)			在胎期間 (日)		
	育種価	正確度	後代の成績	育種価	正確度	後代の成績
雄	—	—	—	—	—	—
雌	3.573	0.79	—	-1.023	0.78	—

枝肉形質G育種価

枝肉重量 (kg)		ロース芯面積 (cm)		バラの厚さ (cm)	
育種価	正確度	育種価	正確度	育種価	正確度
53.566	0.93	13.896	0.93	1.109	0.91

皮下脂肪厚 (cm)		歩留基準値		BMS No.	
育種価	正確度	育種価	正確度	育種価	正確度
-0.491	0.93	2.544	0.93	3.649	0.94

脂肪酸組成G育種価および後代の成績

後代数	MUFA割合 (%)			オレイン酸割合 (%)		
	育種価	正確度	後代の成績	育種価	正確度	後代の成績
10	-0.187	0.94	59.3%	-0.106	0.95	50.8%



写真提供:岡山県農林水産総合センター畜産研究所

調査牛 ■母の父:福増 ■枝肉重量:598.0kg ■BMS No.12
■母の母の父:芳之國 ■ロース芯面積:78cm² ■格付:A-5
■性別:去勢 ■バラの厚さ:8.8cm

調査牛 ■母の父:21世紀 ■枝肉重量:476.0kg ■BMS No.12
■母の母の父:第2富藤 ■ロース芯面積:77cm² ■格付:A-5
■性別:去勢 ■バラの厚さ:10.1cm

P黒1145



Hazama



MOVIE

銀 恣

気高系

ぎんし

黒15499(81.1)

繁養場所:盛岡種雄牛センター 繁殖者:三原 憲章氏
 生年月日:平成29年11月13日 産地:北海道足寄郡足寄町
 個体識別番号:1321507780

「銀恣」の母「おふみ」は十勝地域内で優れた増体能力を有していたため計画交配対象となった繁殖雌牛です。「銀恣」の血統構成は、父に当団を代表する気高系種雄牛である「秋忠平」を持ち、母の父に「勝忠平」、母の母の父に「平茂勝」となっており、本牛は「勝忠平」や「平茂勝」の血液が非常に濃い特徴的な血統を有しています。

気高系の両親から引き継ぐ抜群の増体能力は現場検定中から発揮され、子牛・肥育開始から終始安定した増体量を記録しました。現場検定成績の枝肉重量538kgは、当団気高系種雄牛の中でも随一であり、脂肪交雑能力にも優れた本牛は繁殖雌牛としても期待が持てる成績(雌 BMS No.10.5)を示しました。枝肉形質G育種価では、枝肉重量第4位、バラの厚さ第10位、日齢枝肉重量第6位と量的形質に優れた成績を有し、枝肉主要3形質(参考)では第10位となっています。

産子の枝肉においては、枝肉の厚みがありロース芯のみならずカブリ・モモに細やかなサシの入った申し分ない枝肉が見られました。

秋忠平

(北海道・中川)
黒原5460(83.2)

勝忠平

(鹿児島・薩摩)
黒原3800(87.5)

このは

(北海道・中川)
黒原1187568(81.5)

おふみ

(北海道・足寄)
黒原1532028(83.6)

勝忠平

(鹿児島・薩摩)
黒原3800(87.5)

ふみしげ

(北海道・足寄)
黒2069526(81.4)

平茂勝

(鹿児島・薩摩)
黒原2441(89.0)

うめ2

(鹿児島・薩摩)
黒原788266(82.1)

平茂勝

(鹿児島・薩摩)
黒原2441(89.0)

はつこ

(宮崎・都城)
黒原1068412(80.3)

平茂勝

(鹿児島・薩摩)
黒原2441(89.0)

うめ2

(鹿児島・薩摩)
黒原788266(82.1)

平茂勝

(鹿児島・薩摩)
黒原2441(89.0)

ふみあかり2

(宮崎・西都)
黒原1104747(80.7)

第20平茂

(鳥取・八頭)
ふくみ

(鹿児島・曾於)

忠福

(兵庫・美方)

うめ

(鹿児島・鹿座)

安平

(宮崎・宮崎)

しげこ

(宮崎・北郷)

第20平茂

(鳥取・八頭)

ふくみ

(鹿児島・曾於)

忠福

(兵庫・美方)

うめ

(鹿児島・鹿座)

第20平茂

(鳥取・八頭)

ふくみ

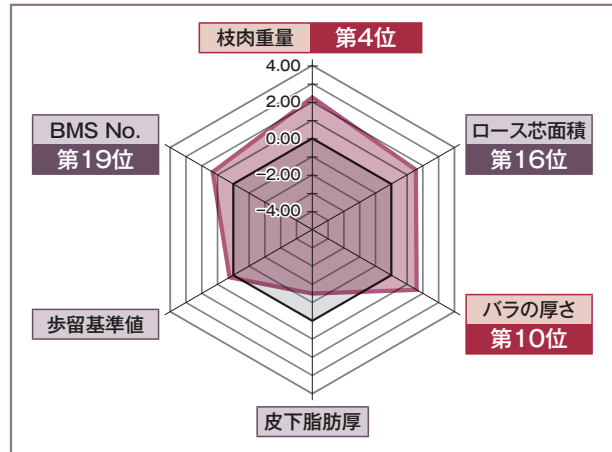
(鹿児島・曾於)

安平

(宮崎・宮崎)

ふみあかり

(宮崎・児湯)



現場後代検定成績

※全体成績は、BMS No.については総平均、その他形質は(去勢平均+雌平均)÷2

頭数	終了月齢	枝肉重量(kg)	ロース芯面積(cm)	バラの厚さ(cm)	皮下脂肪厚(cm)	歩留基準値	BMS No.	肉質等級4-5率
去勢 10頭	27.9	530	72	8.5	2.8	75.4	9.0	100% (10/10)
雌 6頭	29.4	545	73	8.3	3.9	74.1	10.5	100% (6/6)
全体※ 16頭		538	73	8.4	3.4	74.8	9.6	100% (16/16)

発育関連形質G育種価および後代の成績

後代数	生時体重(kg)			在胎期間(日)		
	育種価	正確度	後代の成績	育種価	正確度	後代の成績
雄	—	—	—	—	—	—
雌	3.083	0.89	—	-3.801	0.89	—

枝肉形質G育種価

枝肉重量(kg)		ロース芯面積(cm)		バラの厚さ(cm)	
育種価	正確度	育種価	正確度	育種価	正確度
76.867	0.94	10.117	0.93	0.717	0.92

皮下脂肪厚(cm)		歩留基準値		BMS No.	
育種価	正確度	育種価	正確度	育種価	正確度
0.688	0.94	0.261	0.94	1.782	0.94

脂肪酸組成G育種価および後代の成績

後代数	MUFA割合(%)			オレイン酸割合(%)		
	育種価	正確度	後代の成績	育種価	正確度	後代の成績
13	-1.366	0.97	61.0%	-0.394	0.97	53.4%



調査牛

■母の父:若百合 ■枝肉重量:628.0kg ■BMS No.12
 ■母の母の父:安茂勝 ■ロース芯面積:75cm ■格付:A-5
 ■性別:雌 ■バラの厚さ:9.4cm

調査牛

■母の父:美津照重 ■枝肉重量:585.0kg ■BMS No.12
 ■母の母の父:百合茂 ■ロース芯面積:91cm ■格付:A-5
 ■性別:去勢 ■バラの厚さ:9.2cm

P黒1150



福増秀

田尻系

ふくますひで

黒15577(81.6)

繋養場所:盛岡種雄牛センター 繁殖者:(株)三重加藤牧場
生年月日:平成30年4月28日 産地:三重県四日市市上海老町
個体識別番号:0866067216

「福増秀」の母「こ18」は、父に「秀正実」、母の父に「忠富士」、母の母の父に「安平」と宮崎県の血液を色濃く汲む血統構成で、枝肉重量・ロース芯面積・バラの厚さのゲノミック評価に優れた繁殖雌牛です。後に出荷された雌の産子の枝肉は「光平照」でBMS No.11、枝肉重量499kg、「光彦」でBMS No.10、枝肉重量522kgと優れた産肉能力を示しています。この「こ18」に「福増」を交配し作出されました。本牛は現場後代検定成績において田尻系ながら、枝肉重量491kgと増体能力に長け、BMS No.8.9、4等級以上率100%と優れた産肉能力を示しました。枝肉形質G育種価でも枝肉重量第8位と当団田尻系種雄牛において第2位となる改良力を有し、BMS No.でも第6位と上位に位置し、枝肉主要3形質(参考)では第7位となっています。産子の枝肉においては、サシの細やかな枝肉が多く見られました。

福増

(鳥取・鳥取)
黒原5273(82.7)

安平吉

(鳥取・鳥取)
黒原3636(82.8)

安平

(宮崎・宮崎)
黒原2208(84.0)

よしふく2

(兵庫・美作)
黒原649725(81.2)

糸松波

(鳥取・東伯)
黒13306(81.6)

かつき

(沖縄・宮古)
黒高207404

第1花国

(青森・つがる)
黒12510(82.8)

やまひめ1

(宮崎・えびの)
黒原1208061(80.7)

忠富士

(宮崎・宮崎)
黒原4369(84.6)

やすこ

(宮崎・都城)
黒2213488(84.2)

安福(宮崎)

(兵庫・美作)
きよふく

安谷土井

(岐阜・高山)
ゆきふく

茂糸波

(宮崎・豊後)
まついと16

福栄

(鳥取・鳥取)
はるやす

北国7の8

(鳥取・大田)
あおはな

福桜(宮崎)

(宮崎・宮崎)
たかこ

平茂勝

(鹿児島・薩摩)
みふく2の4

安平

(鹿児島・曾於)
ふくこ

かつき5

(鳥取・鳥取)
黒2198499(80.5)

秀正実

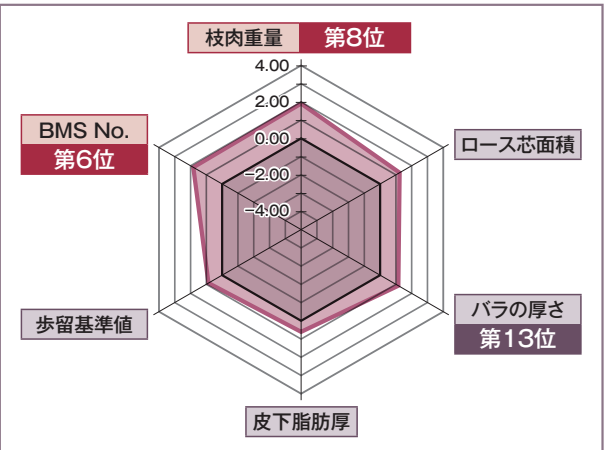
(宮崎・小林)
黒原5401(84.1)

うめほそふじ

(宮崎・都城)
黒原1526464(80.7)

こ18

(宮崎・児湯)
黒2508089(80.3)



現場後代検定成績

*全体成績は、BMS No.については総平均、その他形質は(去勢平均+産平均)÷2

	頭数	終了月齢	枝肉重量(kg)	ロース芯面積(cm)	バラの厚さ(cm)	皮下脂肪厚(cm)	歩留基準値	BMS No.	肉質等級
去勢	9頭	27.8	501	59	7.6	2.5	73.6	8.7	100%(9/9)
雌	10頭	30.1	480	69	8.4	2.6	75.7	9.1	100%(10/10)
全体*	19頭		491	64	8.0	2.6	74.7	8.9	100%(19/19)

発育関連形質G育種価および後代の成績

後代数	生時体重(kg)			在胎期間(日)		
	育種価	正確度	後代の成績	育種価	正確度	後代の成績
雄	14					
雌	10					

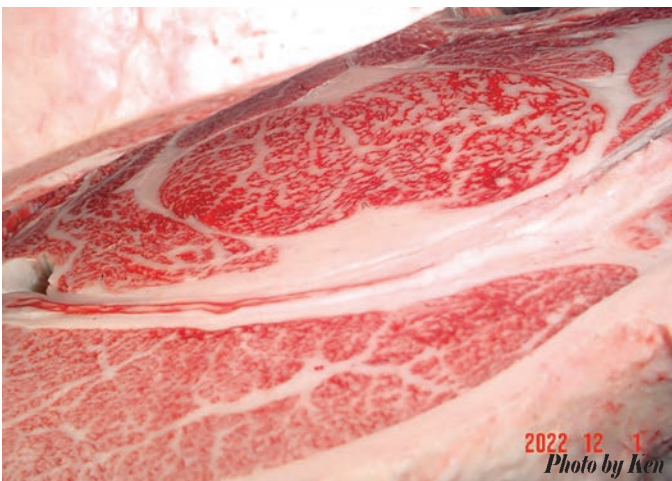
枝肉形質G育種価

枝肉重量(kg)		ロース芯面積(cm)		バラの厚さ(cm)	
育種価	正確度	育種価	正確度	育種価	正確度
65.149	0.92	8.033	0.91	0.520	0.89

皮下脂肪厚(cm)		歩留基準値		BMS No.	
育種価	正確度	育種価	正確度	育種価	正確度
-0.279	0.92	0.936	0.92	2.491	0.92

脂肪酸組成G育種価および後代の成績

後代数	MUFA割合(%)			オレイン酸割合(%)		
	育種価	正確度	後代の成績	育種価	正確度	後代の成績
14	0.355	0.95	61.6%	-0.080	0.96	52.9%



調査牛 ■母の父:安福久 ■枝肉重量:542.0kg ■BMS No.11
■母の母の父:勝忠平 ■ロース芯面積:77cm² ■格付:A-5
■性別:去勢 ■バラの厚さ:8.2cm

調査牛 ■母の父:高百合 ■枝肉重量:511.0kg ■BMS No.11
■母の母の父:福栄 ■ロース芯面積:56cm² ■格付:A-5
■性別:去勢 ■バラの厚さ:8.4cm

P黒1134

増平栄

田尻系

ますひらさかえ

黒原6197(84.2)

繁養場所: 盛岡種雄牛センター 繁殖者: (株)松永牧場
 生年月日: 平成29年8月2日 産地: 島根県益田市種村町
 個体識別番号: 0864692212



Hazama
 株式会社ハズマ
 MOVIE

「増平栄」の母「2あきた68」は、父に「藤平茂(事業団)」、母の父に「第6栄」をもつ血統構成で、計画交配当時、島根県において脂肪交雑育種価No.1を誇った繁殖雌牛です。脂肪交雑のみならずロース芯面積・皮下脂肪厚・歩留基準値の改良力の高さに定評のある福増を交配し作出されました。本牛は上記の血統背景からも交配しやすい種雄牛と言えます。本牛は現場後代検定成績において特に去勢の成績に優れ、枝肉重量525kg、BMS No.9.5の成績を示しました。加えて、皮下脂肪厚も全体平均で1.9cmと薄く、無駄のない枝肉生産が期待でき、枝肉形質G育種価においても第1位の能力を有しています。その他の形質では、歩留基準値とBMS No.が第5位と高い評価となっており、枝肉主要3形質(参考)では第9位となっています。産子の枝肉においては、全体的な枝肉の造り、モモ抜けの良好な枝肉が多く見られました。

福増

(鳥取・鳥取)
 黒原5273(82.7)

安平吉

(鳥取・鳥取)
 黒原3636(82.8)

かつき5

(鳥取・鳥取)
 黒2198499(80.5)

2あきた68

(島根・益田)
 黒原1472018(82.6)

藤平茂(事業団)

(岡山・真庭)
 黒原4192(84.1)

さなえ17の33

(島根・益田)
 黒2232169(83.0)

安平

(宮崎・宮崎)
 黒原2208(84.0)

よしふく2

(兵庫・美方)
 黒原649725(81.2)

糸松波

(鳥取・東伯)
 黒13306(81.6)

かつき

(沖縄・宮古)
 黒高207404

平茂勝

(鹿児島・薩摩)
 黒原2441(89.0)

ふくはな5

(岡山・真庭)
 黒原904061(82.8)

第6栄

(岡山・津山)
 黒原2514(83.5)

はつこ

(宮崎・西諸)
 黒2129515(83.7)

安福(宮崎)

(兵庫・美方)
 きよぶく

(岐阜・高山)

安谷土井

(兵庫・美方)

ゆきぶく

(兵庫・美方)

茂糸波

(宮城・登米)

まついと16

(福島・西白)

福栄

(鳥取・鳥取)

はるやす

(沖縄・宮古)

第20平茂

(鹿児島・八頭)

ふくみ

(鹿児島・曾於)

北国7の8

(島根・大田)

ふくはな1

(岡山・真庭)

平田

(岡山・苫田)

さかえ1

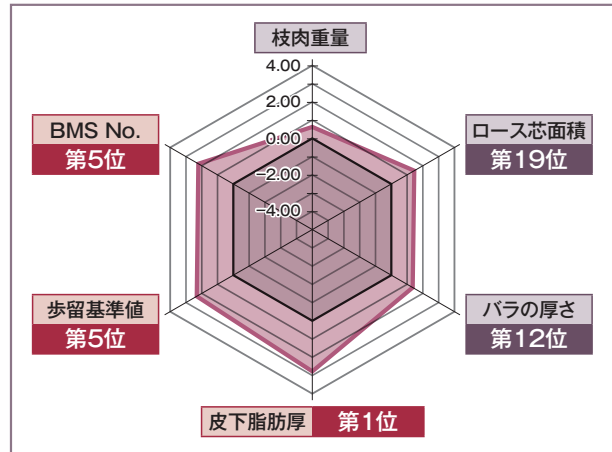
(岡山・真庭)

安平

(宮崎・宮崎)

ななこ

(長崎・豊岐)



現場後代検定成績

*全体成績は、BMS No.については総平均、その他形質は(去勢平均+雌平均)÷2

頭数	終了月齢	枝肉重量(kg)	ロース芯面積(cm)	バラの厚さ(cm)	皮下脂肪厚(cm)	歩留基準値	BMS No.	肉質等級4-5率
去勢 13頭	27.6	525	72	8.5	2.0	76.1	9.5	100% (13/13)
雌 14頭	29.2	445	67	8.1	1.8	76.3	8.9	100% (14/14)
全体※ 27頭		485	70	8.3	1.9	76.2	9.2	100% (27/27)

発育関連形質G育種価および後代の成績

後代数	生時体重(kg)			在胎期間(日)		
	育種価	正確度	後代の成績	育種価	正確度	後代の成績
雄	—	—	—	—	—	—
雌	2.793	0.83	—	4.307	0.84	—

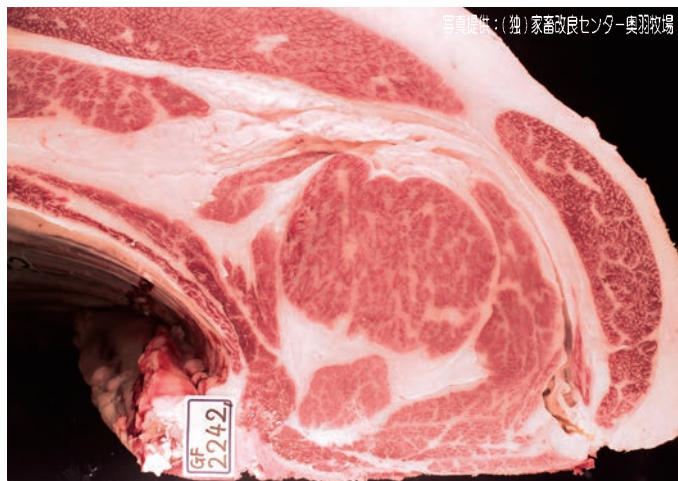
枝肉形質G育種価

枝肉重量(kg)		ロース芯面積(cm)		バラの厚さ(cm)	
育種価	正確度	育種価	正確度	育種価	正確度
21.445	0.93	9.457	0.93	0.607	0.91

皮下脂肪厚(cm)		歩留基準値		BMS No.	
育種価	正確度	育種価	正確度	育種価	正確度
-1.279	0.94	2.491	0.94	3.023	0.94

脂肪酸組成G育種価および後代の成績

後代数	MUFA割合(%)			オレイン酸割合(%)		
	育種価	正確度	後代の成績	育種価	正確度	後代の成績
24	-2.239	0.96	59.3%	-2.100	0.97	51.2%



写真提供: (株)家畜改良センター奥羽牧場



2022.6.24
 Photo by Ken

調査牛

■母の父: 美津照重 ■枝肉重量: 514.5kg ■BMS No.12
 ■母の母の父: 北平安 ■ロース芯面積: 84cm² ■格付: A-5
 ■性別: 雌 ■バラの厚さ: 10.2cm

調査牛

■母の父: 茂晴花 ■枝肉重量: 576.0kg ■BMS No.11
 ■母の母の父: 美津照 ■ロース芯面積: 89cm² ■格付: A-5
 ■性別: 去勢 ■バラの厚さ: 9.0cm

P黒1167



Hazama
株式会社ハズマ



MOVIE

茂弘百合

茂金系

しげひろゆり

黒15544 (83.7)

繋養場所：盛岡種雄牛センター 繁殖者：(独)家畜改良センター
 生年月日：平成30年3月11日 鳥取牧場
 個体識別番号：1363159763 産地：鳥取県東伯郡琴浦町

「茂弘百合」の母「みやひろ」は「美津百合」を交配した産子でBMS No.10を記録するなど高い産肉能力を有する繁殖雌牛です。本牛は父「茂弘松井」と母の父「茂洋」を持つ血統構成であり、「茂金」の希少な遺伝子を有する種雄牛として遺伝的多様性においても注目されています。

「茂弘百合」は現場後代検定成績において、枝肉重量509kg、ロース芯面積76cm²、BMS No.8.9と優れた成績を示し、A4以上率100%、BMS No.10以上を8頭記録しました。

枝肉形質G育種価では、ロース芯面積第9位、歩留基準値第14位、BMS No.第17位と高い評価となっており、枝肉主要3形質(参考)では茂金系でトップとなる第12位に位置しています。産子の枝肉においては、枝肉の厚みがありモモ抜け良好な枝肉が見られました。

茂弘松井

(島根・出雲)
黒原5381 (83.3)

茂弘桜

(島根・仁多)
黒原3311 (83.5)
黒高2016 (84.1)

茂重桜

(兵庫・雲南)
黒高988

みちした

(島根・仁多)
黒原510298 (80.0)

茂重波

(兵庫・美方)
おおまさ

糸晴波

(島根・雲南)
ゆきざくら

まつい55の1

(島根・出雲)
黒2155513 (81.0)

松福美

(兵庫・美方)
黒原3490 (82.4)

谷福土井

(兵庫・美方)
ふくみ2

茂重波

(兵庫・美方)
きみえ22

しげはるなみ2

(島根・出雲)
黒原1018790 (80.6)

茂重波

(兵庫・美方)
ひでかつ

茂勝

(宮城・栗原)
黒高989

糸晴波

(島根・雲南)
あわたに1

みやひろ

(宮城・加美)
黒原1537014 (80.4)

茂洋

(宮城・石巻)
黒原4257 (84.1)
黒高2042 (85.0)

ござさ

(島根・仁多)
黒原741541 (80.3)

平茂勝

(鹿児島・薩摩)
しらゆり

さやこ

(宮城・加美)
黒2340814 (79.5)

百合茂

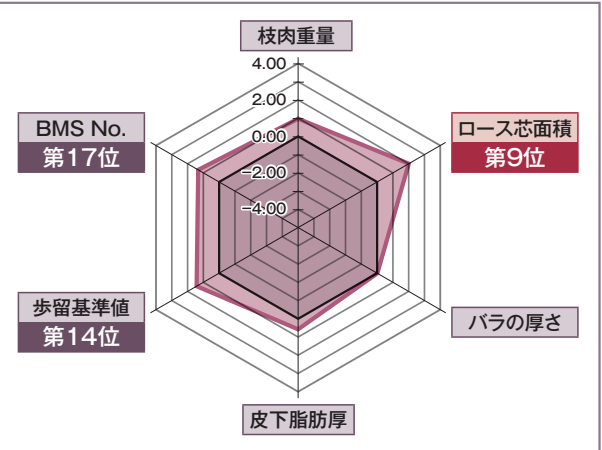
(鹿児島・薩摩)
黒原4086 (88.8)

安平

(宮崎・宮崎)
ふじこ

さやか

(宮崎・西諸)
黒原1116321 (80.5)



現場後代検定成績

※全体成績は、BMS No.については総平均、その他形質は(去勢平均+産平均)÷2

頭数	終了月齢	枝肉重量 (kg)	ロース芯面積 (cm ²)	バラの厚さ (cm)	皮下脂肪厚 (cm)	歩留基準値	BMS No.	肉質等級
去勢 11頭	28.0	521	74	8.2	2.8	75.4	9.5	100% (11/11)
雌 8頭	29.0	497	78	7.7	2.7	76.0	8.3	100% (8/8)
全体※ 19頭		509	76	8.0	2.8	75.7	8.9	100% (19/19)

发育関連形質G育種価および後代の成績

後代数	生時体重 (kg)			在胎期間 (日)		
	育種価	正確度	後代の成績	育種価	正確度	後代の成績
雄	—	—	—	—	—	—
雌	6.031	0.72	—	4.506	0.71	—

枝肉形質G育種価

枝肉重量 (kg)		ロース芯面積 (cm ²)		バラの厚さ (cm)	
育種価	正確度	育種価	正確度	育種価	正確度
33.114	0.91	13.007	0.91	0.007	0.88

皮下脂肪厚 (cm)		歩留基準値		BMS No.	
育種価	正確度	育種価	正確度	育種価	正確度
-0.266	0.91	1.530	0.91	1.817	0.92

脂肪酸組成G育種価および後代の成績

後代数	MUFA割合 (%)			オレイン酸割合 (%)		
	育種価	正確度	後代の成績	育種価	正確度	後代の成績
16	-0.213	0.93	60.3%	0.446	0.94	52.6%



2023 2
Photo by Ken



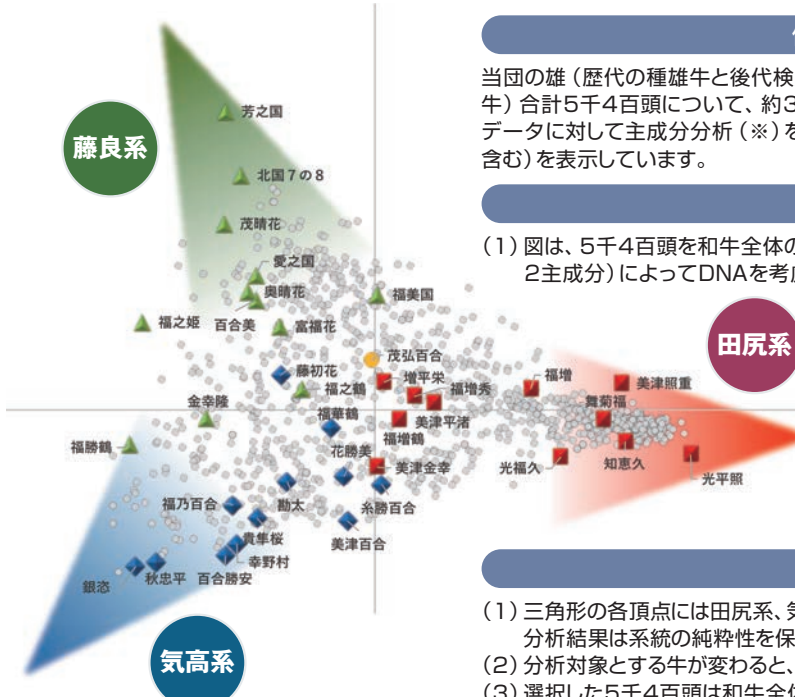
Kuchida Lab.
国立大学法人帯広畜産大学

調査牛 ■母の父:久茂福 ■枝肉重量:461.0kg ■BMS No.12
 ■母の母の父:平茂晴 ■ロース芯面積:94cm² ■格付:A-5
 ■性別:雌 ■バラの厚さ:8.1cm

調査牛 ■母の父:美津照重 ■枝肉重量:511.0kg ■BMS No.11
 ■母の母の父:金幸 ■ロース芯面積:74cm² ■格付:A-5
 ■性別:去勢 ■バラの厚さ:8.5cm

参考情報 (遺伝的距離)

種雄牛間の相対的遺伝的距離 (種雄牛1,093頭)



使用データ等

当団の雄 (歴代の種雄牛と後代検定種雄牛) と平成28~令和2年生まれの子 (肥育牛) 合計5千4百頭について、約3万8千カ所のゲノムDNA変異 (SNP) を検査したデータに対して主成分分析 (※) を実施しました。ここでは種雄牛1,093頭 (候補牛含む) を表示しています。

見方

- (1) 図は、5千4百頭を和牛全体の代表と考えたとき、横軸 (第1主成分) と縦軸 (第2主成分) によってDNAを考慮した和牛の遺伝的なバリエーションの多くを表現できています。
- (2) 2次元にプロットすることで、互いのおおよその遺伝的な距離を知ることができます。
- (3) 点が三角形形状に分布しますが、各頂点にはそれぞれ和牛で優勢な血統が集まる傾向があります。
- (4) 当団の主要牛を父系からみた系統別 (■: 田尻系・▲: 藤良系・◆: 気高系・●: 茂金系) に大きくプロットしています。

注意点

- (1) 三角形の各頂点には田尻系、気高系、藤良系がそれぞれ集まる傾向がありますが、分析結果は系統の純粋性を保証するものではありません。
- (2) 分析対象とする牛が変わると、点同士の距離が変動することがあります。
- (3) 選択した5千4百頭は和牛全体のバリエーションをカバーし切れていない恐れがあります。例えば和牛集団の中で頭数が少ない系統を分類することはできません。
- (4) DNAによる遺伝的な距離が遠い雄と雌を掛け合わせても、劣性遺伝病が発症しないことを保証するものではありません。

(※) 主成分分析: 変数を標準化した高次元空間データ全体に対して分散が最大の軸 (主成分軸) を順に取り出す操作のこと。取り出された各主成分軸は必ず直交する。分析の結果得られた尺度 (主成分得点) を低次元にプロットすることで、互いのおおよその距離を知ることができる。

黒毛和種 種雄牛一覧Plus+について

家畜改良事業団は令和4年1月11日より種雄牛一覧をユーザー自らの基準で並び替えができるサイトをHPにご用意しました。これまで「G-Eva®」内で雌牛にのみ行うことができた複合指数設定が種雄牛でも可能となりました。お問合せは各種雄牛センター又は家畜改良技術研究所遺伝検査部へ。



黒毛和種 種雄牛一覧Plus+

まずは当団ホームページのこのバナーをクリック!

黒毛和種 種雄牛一覧 Plus+ではこんなことができます!

スマートフォンやPC・タブレットで最新の種雄牛ゲノミック育種価が閲覧可能です。種雄牛の詳細な個人情報を確認することができます。



種雄牛のゲノミック育種価をスマートフォンやパソコン・タブレットで閲覧できます。任意の基準で種雄牛の並び替えが可能です。基準に適した種雄牛を確認することができます。



複合指数設定画面で希望の指数に種雄牛を自由に並び替えができます



複数の枝肉形質についてゲノミック育種価標準偏差単位 (σ) の値を任意の割合で混合した指数を設定できます。



あなたの基準は枝重重視!?
肉質重視!?
それともバランス!?

こちらからもアクセスできます。➡



<https://g-eva.liaj.jp/sites/default/files/g-eva-20220111-01.png>

ゲノミック育種価一覧

枝肉主要3形質 (BMS No.・枝肉重量・ロース芯面積) で重み付けしたゲノミック育種価ランキング

略号	名号	後代数	(参考) 枝重: BMS: ロース 1: 2: 1		枝肉重量 (kg)		ロース芯面積 (cm ²)		バラの厚さ (cm)		皮下脂肪厚 (cm)		
			標準化 G育種価	順位	G育種価	順位	G育種価	順位	G育種価	順位	G育種価	順位	
N	P黒1154	福勝鶴	19	12.106	1	102.269	1	23.644	1	1.294	1	-0.658	6
	P黒948	福之姫	959	10.051	2	79.108	3	16.395	4	1.128	4	0.663	49
	P黒1125	福之鶴	27	9.977	3	19.612	34	17.553	2	0.664	11	-0.226	27
N	E黒041	系勝百	28	9.062	4	53.566	14	13.896	7	1.109	5	-0.491	11
	P黒1132	福増鶴	24	7.882	5	73.466	6	13.915	6	0.778	8	-0.457	14
	P黒1148	奥晴花	34	7.394	6	75.054	5	16.593	3	0.251	28	-0.488	12
N	P黒1150	福増秀	19	6.799	7	65.149	8	8.033	21	0.520	13	-0.279	21
	P黒1099	百合美	28	6.609	8	41.804	22	11.740	13	0.915	7	0.170	42
N	P黒1134	百増平	27	6.519	9	21.445	33	9.457	19	0.607	12	-1.279	1
N	P黒1145	銀恣	16	6.424	10	76.867	4	10.117	16	0.717	10	0.688	50
	P黒1061	貴隼桜	30	5.703	11	61.286	11	15.416	5	0.419	20	-0.522	9
N	P黒1167	茂弘百	20	5.641	12	33.114	24	13.007	9	0.007	40	-0.266	23
	P黒1133	美津平	31	5.200	13	30.500	30	11.425	14	-0.293	48	-0.146	32
	P黒876	秋忠平	346	4.847	14	65.438	7	10.073	17	0.417	21	0.164	41
	E黒013	福増	701	4.799	15	16.006	37	13.116	8	-0.091	41	-0.478	13
	E黒040	藤初花	43	4.562	16	41.897	21	4.178	28	0.340	23	0.171	43
	P黒1108	富福花	25	4.349	17	51.216	16	9.994	18	0.079	38	-0.008	36
	P黒827	百合勝	327	4.324	18	89.795	2	4.383	26	0.744	9	0.234	44
	P黒1143	福美安	34	4.295	19	44.006	19	12.806	11	1.279	2	-0.827	4
	E黒023	久茂福	92	4.115	20	-17.204	46	11.237	15	-0.363	50	-1.039	2
	P黒1025	美津金	66	4.036	21	14.531	38	1.532	35	0.489	15	-0.761	5
	P黒1084	金幸隆	23	3.882	22	9.960	40	0.145	37	0.159	35	-0.549	8
	E黒028	新岡光	81	3.852	23	60.845	12	3.442	29	0.450	19	-0.412	16
	P黒829	茂晴花	613	3.647	24	35.064	23	8.586	20	0.208	32	-0.170	31
	P黒1002	奥安茂	19	3.527	25	64.078	9	4.239	27	0.467	18	-0.231	26
	P黒1000	隆久勝	24	3.397	26	46.612	18	12.436	12	-0.222	46	-0.245	24
	P黒982	愛之國	423	3.362	27	27.317	32	0.098	38	0.481	17	0.858	52
	P黒1123	福久増	25	3.290	28	-19.242	47	12.984	10	-0.159	45	-0.512	10
	P黒1007	福勘太	34	3.287	29	51.502	15	6.207	23	-0.098	43	-0.318	19
	P黒1086	晴茂栄	30	3.159	30	31.180	29	3.025	30	0.197	33	-0.391	18
	P黒1068	平糸福	24	2.931	31	32.427	27	-1.835	44	0.137	36	0.714	51
	E黒036	花勝美	56	2.882	32	56.817	13	-0.820	39	1.142	3	0.517	47
	P黒1034	美津之	19	2.840	33	-12.263	44	-1.212	41	0.254	27	0.543	48
	E黒035	美国白	24	2.670	34	-24.774	48	2.278	33	0.393	22	-0.279	22
	P黒1045	知恵久	114	2.635	35	-61.022	53	6.112	24	-0.670	52	-0.833	3
	P黒1112	福華鶴	26	2.444	36	9.751	41	-5.030	52	0.497	14	-0.242	25
	P黒1107	幸野村	21	2.053	37	32.662	26	2.829	32	0.243	30	0.080	38
	P黒1059	勝野美	20	2.029	38	62.815	10	4.834	25	1.050	6	-0.017	35
	P黒983	美津茂	34	1.932	39	49.334	17	-2.765	48	0.245	29	0.290	45
	P黒910	福乃百	89	1.892	40	42.623	20	2.233	34	0.314	24	0.131	40
	P黒960	光彦	78	1.203	41	19.490	35	-2.468	47	0.488	16	0.957	53
	P黒692	芳之國	2,083	1.178	42	32.981	25	-3.729	51	0.059	39	1.246	54
	C黒001	勝茂久	24	0.807	43	17.137	36	0.368	36	-0.097	42	-0.315	20
	E黒027	礼美茂	41	0.277	44	-45.479	50	-2.212	45	-0.307	49	-0.186	29
	P黒830	茂晴國	30	0.125	45	9.200	42	-1.460	43	0.195	34	-0.105	33
	E黒022	藤沢茂	78	0.114	46	31.790	28	7.834	22	0.261	25	0.445	46
	P黒734	花平國	363	-0.044	47	27.886	31	-6.019	53	-0.157	44	-0.447	15
	P黒979	舞菊福	435	-0.218	48	-53.599	51	-0.995	40	-1.041	54	0.116	39
	P黒964	光福久	140	-0.220	49	-88.007	54	2.922	31	-0.971	53	-0.587	7
	P黒730	美津百	1,245	-0.587	50	-40.240	49	-3.283	49	-0.546	51	-0.410	17
	P黒866	百合清	39	-0.873	51	5.204	43	-2.328	46	0.255	26	-0.179	30
	P黒900	美照福	49	-2.175	52	-54.739	52	-1.329	42	0.096	37	-0.024	34
	P黒906	百合光	45	-2.528	53	-12.502	45	-3.344	50	-0.226	47	-0.225	28
	P黒482	福北光	34	-2.779	54	11.760	39	-8.211	54	0.228	31	0.032	37

●上に示した枝肉形質に係るゲノミック育種価(6形質・日齢枝肉重量)は、令和5年4月までに出荷され収集された後代データ62,139頭、そのうち18,939頭のSNPデータ、データを収集した個体にかかわる233,032頭の血縁情報を用い、単形質ssSNP-BLUP法により、当団が分析したものです。ここでは15頭以上の後代を持つ肉用牛産肉能力準化促進事業における選抜種雄牛及び一般販売種雄牛のうち、新規選抜牛6頭を含む現在供用中の種雄牛54頭を枝肉主要3形質(BMSNo.・枝肉重量・ロース芯面積)で重み付けしたランキング(参考)の高い順に表示し、各形質10位以内に網掛けをしました。本文の種雄牛の紹介コメントにおけるゲノミック育種価の順位は、この一覧の順位を使用しています。「N」は今回新規に選抜された種雄牛です。

歩留基準値		BMS No.		発育関連形質					脂肪酸組成			
G育種価	順位	G育種価	順位	日齢枝肉重量 (kg/日)		後代数	生時体重 (kg)		在胎期間 (日)	後代数	MUFA割合(%) G育種価	オレイン酸割合(%) G育種価
				G育種価	順位		G育種価	G育種価				
3.298	1	3.726	2	0.124	1	44	4.912	-2.022	13	0.816	0.628	
1.310	16	3.550	4	0.092	5	1720	1.247	3.175	469	0.535	0.321	
2.759	3	4.566	1	0.030	34	37	4.796	1.862	23	1.319	0.563	
2.544	4	3.649	3	0.070	14	0	3.573	-1.023	10	-0.187	-0.106	
1.862	12	2.444	7	0.092	4	5	10.045	4.582	18	-3.830	-2.933	
1.917	9	1.798	18	0.092	3	9	0.165	-2.494	31	-0.003	0.786	
0.936	22	2.491	6	0.075	10	24	6.543	4.707	14	0.355	-0.080	
1.547	13	2.438	8	0.048	23	112	1.405	0.313	25	-2.172	-2.293	
2.491	5	3.023	5	0.036	31	3	2.793	4.307	24	-2.239	-2.100	
0.261	33	1.782	19	0.089	6	2	3.083	-3.801	13	-1.366	-0.394	
1.938	8	1.043	29	0.073	13	1323	2.518	-1.985	28	5.096	5.843	
1.530	14	1.817	17	0.044	25	0	6.031	4.506	16	-0.213	0.446	
1.019	20	1.735	21	0.040	27	2	3.377	-1.528	26	1.161	0.675	
0.641	24	0.939	31	0.077	9	906	4.855	-3.009	237	-1.478	-0.123	
1.907	10	1.573	22	0.018	40	1398	3.855	5.549	322	-1.578	-0.880	
0.168	35	1.836	16	0.056	19	2	4.971	-1.461	16	0.875	1.670	
0.735	23	0.892	33	0.063	16	51	4.196	1.537	21	1.894	1.974	
-0.237	44	0.695	37	0.099	2	625	0.374	-9.925	171	-2.721	-3.140	
2.776	2	0.702	36	0.054	21	42	2.773	3.442	32	-2.621	-2.331	
2.365	6	1.968	15	-0.019	47	515	0.855	4.763	46	0.180	0.562	
1.031	19	2.302	12	0.022	38	1721	0.784	1.322	40	0.878	1.181	
0.461	28	2.434	9	0.027	36	177	-3.422	-6.072	23	-1.445	-0.531	
0.388	32	1.050	28	0.074	11	277	0.095	-1.890	15	0.970	2.694	
0.995	21	0.883	34	0.038	29	1322	-3.060	-1.035	332	0.817	1.837	
0.415	29	0.680	39	0.078	8	0	6.555	5.480	15	0.712	0.436	
1.105	17	0.076	46	0.059	17	64	0.778	1.237	23	-2.093	-0.819	
-0.740	48	1.738	20	0.032	33	1441	-5.166	-0.164	227	-2.575	-3.217	
2.320	7	1.261	26	-0.017	46	460	0.585	3.877	23	-1.490	-0.632	
0.411	31	0.560	41	0.069	15	148	-0.066	1.251	21	5.444	5.547	
0.475	27	1.214	27	0.050	22	36	1.565	2.504	25	0.005	-0.810	
-1.132	53	1.546	23	0.044	24	182	-2.195	-5.694	19	-4.803	-5.926	
-0.458	47	0.918	32	0.073	12	0	0.074	-3.760	10	-0.354	-1.321	
-0.330	46	2.310	11	-0.007	44	75	1.807	-1.100	13	0.675	0.614	
1.036	18	2.077	13	-0.021	48	97	-6.667	2.595	10	0.150	-1.317	
1.877	11	2.372	10	-0.066	52	608	1.776	7.484	49	2.234	0.872	
-0.214	42	2.003	14	0.017	41	93	-2.905	-3.477	22	-0.941	-1.690	
0.141	36	0.451	43	0.040	28	23	0.572	-0.971	18	3.452	3.239	
0.578	26	-0.380	50	0.080	7	36	5.403	4.574	14	1.035	1.970	
-1.107	52	0.624	40	0.058	18	27	-0.491	-1.175	25	0.780	2.227	
-0.116	41	0.204	44	0.054	20	236	4.795	-1.851	51	-0.147	-1.421	
-1.072	51	0.692	38	0.020	39	177	-0.792	0.450	59	1.641	1.513	
-1.969	54	0.538	42	0.036	30	983	-3.026	1.593	689	0.200	1.245	
0.118	37	0.170	45	0.024	37	143	9.089	13.550	4	-2.448	-2.976	
0.178	34	1.330	24	-0.046	50	159	-2.115	-1.408	21	-1.529	-2.209	
-0.076	40	0.055	47	0.014	42	3	-0.558	0.145	15	-2.032	-1.859	
0.413	30	-1.383	54	0.041	26	7	4.047	2.846	36	0.552	1.714	
-0.805	49	0.047	48	0.033	32	163	0.059	-4.231	165	-1.480	-2.551	
-0.243	45	1.026	30	-0.065	51	646	-3.384	2.083	149	4.219	5.095	
1.384	15	1.300	25	-0.110	54	96	-0.741	7.391	74	-3.935	-2.496	
0.077	38	0.749	35	-0.045	49	599	-2.029	-0.665	521	2.662	0.860	
-0.013	39	-0.454	51	0.011	43	4	2.373	1.869	22	0.583	-1.588	
0.604	25	-0.250	49	-0.068	53	8	-8.973	-0.088	30	2.669	2.946	
-0.228	43	-1.123	52	-0.011	45	15	-0.154	1.563	36	-0.483	-2.115	
-1.029	50	-1.266	53	0.028	35	1245	-3.957	-1.830	5	3.522	2.528	

●発育関連形質に係るゲノミック育種価(参考)は、平成21年1月から令和5年5月までに収集された授精記録および生時体重(雄32,809頭、雌27,313頭)を記録している当団協力農家の60,122頭の生時体重データ、データを収集した個体にかかわる138,279頭の血縁情報を用い、単形質ssSNP-BLUP法により当団が分析したものです。

●脂肪酸組成に係るゲノミック育種価(参考)は、平成24年4月から令和5年4月までに収集され、脂肪酸組成理化学分析値(ガスクロマトグラフ法)及びSNP情報がそろった後代データ18,241頭を用い、GBLUP法単形質アニマルモデルにより当団が分析したものです。ゲノミック育種価の高い種雄牛10頭に網掛けをしました。

Web情報提供サービス

ジーバ

「G-Eva[®]」(Genomic-Evaluation)



G-Eva[®]でできること!

最新の 評価結果がわかる

- ・評価時期の異なる個体の比較
- ・牛群の遺伝的能力の把握 (各種グラフ機能)

Upgrade!

種雄牛との 交配予測ができる

- ・交配予測による種雄牛の選択支援
- ・交配種雄牛の自動選定機能 (NEW)

Webアプリによる 閲覧ができる

- ・パソコン、タブレット、スマートフォンに対応
- ・ダウンロードやインストール不要

最新の評価値がわかる! PDFで印刷可能



評価成績報告書が閲覧できます。

- ・ σ 値レーダーチャート
- ・ゲノミック育種値
- ・区分 (HABCD)

最新の評価値が表示されます (月1回更新)

各種グラフ

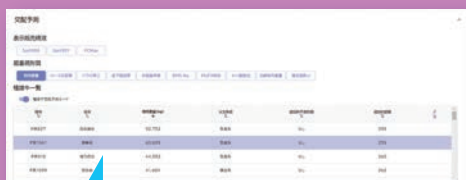


G-Eva[®]に登録されている牛は、一覧で確認できます。複合指数設定で、形質の重み付けをした並び替えも可能です。

牛群管理

交配予測 クリップで保存・PDFで印刷可能

「G-Eva[®]」
新機能の操作について



交配したい種雄牛を選びます。重視する形質や精液の種類を選択できます。

「種雄牛交配予測モード」で任意の選定条件に合致した最良の種雄牛を自動で3頭表示!



選択した種雄牛を交配した場合の産子の予測成績が表示されます。予測成績は、両親の成績の平均です。

本牛:青 種雄牛:緑 産子:赤

候補として選定された頭数が記載された種雄牛ごとの一覧もPDFで印刷可能です。

G-Eva[®]の利用対象者一覧

無料!

- 当団肉用牛 G評価利用者
- 窓口団体
- 関係団体 (2022.1.11より)

利用希望者は
肉用牛ゲノミック評価
窓口団体へ

「G-Eva[®] (ジーバ)」
について



一般社団法人 家畜改良事業団

〒135-0041 東京都江東区冬木 11-17 イシマビル ☎ 03-5621-8911

<http://liaj.lin.gr.jp/>

家畜改良事業団

検索

■十勝種雄牛センター ☎ 0155-54-2889 ■前橋種雄牛センター
北海道事業所 ☎ 011-242-9641 北海道近畿事業所
■盛岡種雄牛センター ☎ 019-683-2450 北関東駐在所



@liaj_official



@liaj.official



家畜改良事業団

☎ 027-269-3311
☎ 0564-57-2055
☎ 028-678-5424

■岡山種雄牛センター ☎ 0868-57-2475
■熊本種雄牛センター ☎ 096-279-2647
お問合せは、最寄りの種雄牛センターへ