

黒毛和種種雄牛

現場後代検定令和02年前期より4頭を新規選抜！

肉用牛産肉能力平準化促進事業の現場後代検定令和02年度前期の成績がまとまり、「P黒1158姫百合」、「P黒1162千寿剣」、「P黒1163峰勝姫」、「P黒1175百太」の4頭を選抜しました。令和02年度前期の選抜は、対象となった13頭の候補種雄牛について、1月30日に開催された外部有識者や生産団体の専門家等で構成される改良委員会の答申を受け、当団が決定したものです。ゲノミック評価により候補種雄牛の予備選抜が行われ、これまで年間約40頭（前期20頭・後期20頭）の候補種雄牛で行ってきた現場後代検定を約30頭（前期15頭・後期15頭）まで絞り込んで行った9回目の検定となります。選抜に際しては選抜指標のひとつである遺伝的能力評価値には、産子の表現型と血縁情報で計算する従来の育種価に、DNA情報を加えて計算されたゲノミック育種価（以下、「G育種価」）を利用しており、特徴的な4頭が選抜されています。

なお、今回選抜された4頭はIARS等の遺伝的不良形質（9形質）を全て保因しておりません。表1は、新規牛4頭および枝肉主要3形質で重み付けしたG育種価の上位20頭の一覧です。表2は現場後代検定令和02年前期の検定成績概要です。

表1 平準化事業の現場後代検定における枝肉形質 G 育種価（重み付け上位 20 頭）脂肪酸組成・発育関連形質 G 育種価一覧

略号	名号	後代数	枝肉形質 G 育種価														発育関連形質 G 育種価				脂肪酸組成 G 育種価			
			(参考) 枝肉:BMS:ロース		枝肉重量 (kg)		ロース芯面積 (cm ²)		バラの厚さ (cm)		皮下脂肪厚 (cm)		歩留基準値		BMS No.		日齢枝肉重量 (kg/日)	後代数	生時体重 (kg)	在胎期間 (日)	後代数	MUFA割合 (%)	n-3脂肪酸割合 (%)	
			1:2:3	順位	G育種価	順位	G育種価	順位	G育種価	順位	G育種価	順位	G育種価	順位	G育種価	順位								G育種価
P黒1154	福勝鶴	35	10.843	1	90.267	2	18.452	2	1.341	1	-0.655	7	2,820	2	3.683	2	0.105	2	44	4,912	-2,022	24	0.498	0.047
P黒1125	福之鶴	33	9.580	2	18.241	33	18.957	1	0.698	12	-0.355	18	3,095	1	4.192	1	0.026	33	37	4,796	1,862	27	1.142	0.379
P黒948	福之姫	1,194	9.133	3	72.071	5	14.398	6	1.084	3	0.669	43	1,102	18	3,296	4	0.084	8	1,720	1,247	3,175	575	0.443	0.255
N P黒1162	千寿剣	33	8.481	4	34.646	25	17.591	3	0.067	32	-0.263	21	2,140	8	3,266	5	0.050	21	25	4,853	7,125	20	-0.394	-0.291
E黒041	糸勝百合	28	8.431	5	47.583	17	12.541	8	1.053	5	-0.458	13	2,372	5	3,491	3	0.063	17	0	3,573	-1,023	10	-0.204	-0.292
N P黒1163	峰勝姫	20	7.176	6	50.716	15	11.639	12	0.707	11	-0.227	24	1,594	15	2,673	7	0.067	14	57	-0.290	-1,541	13	0.346	-0.295
P黒1132	福増鶴	24	7.129	7	68.598	8	12.138	9	0.728	10	-0.433	15	1,635	13	2,239	10	0.087	5	5	10,045	4,582	18	-3,855	-2,985
P黒1148	奥晴花	34	6.693	8	69.671	7	15.089	5	0.209	27	-0.458	12	1,731	12	1,625	19	0.086	6	9	0.165	-2,494	31	-0.087	0.644
P黒1134	増平栄	27	5.990	9	17.388	34	8.234	24	0.593	14	-1.252	1	2,344	6	2,870	6	0.031	32	3	2,793	4,307	24	-2,244	-2,199
P黒1099	百合美	28	5.832	10	36.088	23	10.538	17	0.854	8	0.164	37	1,430	16	2,164	11	0.042	27	112	1,405	0.313	25	-2,183	-2,353
P黒1145	銀恋	16	5.799	11	71.974	6	8.747	20	0.645	13	0.700	44	0,077	35	1,618	20	0.085	7	2	3,083	-3,801	13	-1,329	-0.374
P黒1167	茂弘百合	20	5.792	12	31.957	26	14.042	7	-0.066	35	-0.235	23	1,615	14	1,862	16	0.042	26	0	6,031	4,506	16	-0.426	0.047
N P黒1158	姫百合	28	5.492	13	103.942	1	11.162	15	1.049	6	0.044	33	0.826	22	0.539	37	0.127	1	31	7,790	3,302	18	1.826	1.110
P黒1150	福増秀	35	5.209	14	53.774	13	5.225	26	0.524	16	-0.194	27	0.610	25	1,934	14	0.063	16	24	6,543	4,707	28	0.495	-0.560
N P黒1175	百太	27	4.985	15	73.928	4	8.235	23	0.546	15	-0.589	8	1,084	19	1,082	27	0.094	4	24	4,644	-5,110	19	0.410	-1.010
P黒1133	美津平浩	31	4.574	16	25.449	30	9.911	19	-0.324	40	-0.136	28	0.846	21	1,586	21	0.035	30	2	3,377	-1,528	26	1.201	0.640
P黒1061	貴集桜	118	4.550	17	61.552	9	15.652	4	0.266	25	-0.657	6	2,011	10	0.280	41	0.077	9	1,323	2,518	-1,985	58	5.181	5.992
E黒013	福増	768	4.118	18	12.313	36	11.899	11	-0.120	36	-0.455	14	1,747	11	1,334	24	0.014	37	1,398	3,855	5,549	352	-1,576	-0.897
P黒876	秋志平	364	4.078	19	59.176	11	8.562	22	0.341	22	0.173	39	0.454	27	0.726	32	0.070	12	906	4,855	-3,009	248	-1,447	-0.121
P黒827	百合勝安	367	3.971	20	88.704	3	3.357	29	0.745	9	0.227	40	-0.350	40	0.602	36	0.098	3	625	0.374	-9,925	191	-2,682	-3.133

新規種雄雄牛

表2 現場後代検定令和02年前期の検定成績概要

区分	枝肉重量		ロース芯面積		バラの厚さ		皮下脂肪厚		歩留基準値		BMS No.	
	全体	選抜牛	全体	選抜牛	全体	選抜牛	全体	選抜牛	全体	選抜牛	全体	選抜牛
去勢	521	543	68	71	8.5	8.7	2.5	2.4	75.2	75.6	8.3	8.6
雌	485	492	69	73	8.4	8.4	2.7	2.4	75.5	76.2	8.8	9.2
全体	503	518	69	72	8.5	8.6	2.6	2.4	75.4	75.9	8.5	8.9
これまでの現場後代検定総平均	466	479	60	64	7.9	8.1	2.7	2.7	74.3	74.8	6.7	7.8

P黒1162



Hazama
ホルスタインマシナリ
MOVIE

千寿剣

藤良系

せんじゅけん

黒15558(83.5)

繋養場所: 盛岡種雄牛センター 繁殖者: 群馬県畜産試験場
生年月日: 平成30年9月29日 産地: 群馬県前橋市
個体識別番号: 1570756847

「千寿剣」の母「あつだ373」は末経産時にゲノミック評価を行い、BMS No.の能力が非常に優秀であったため「福之姫」で計画交配を行い作出されました。「千寿剣」はP黒1125「福之鶴」の全兄弟にあたります。

本牛は現場後代検定成績において、枝肉6形質全てで父を超える成績を示し、A4以上率96%、BMS No.10以上を17頭記録しました。性別問わず良好な成績であることから、「千寿剣」は繁殖雌牛の改良にも貢献が期待されます。

枝肉形質G育種価では、ロース芯面積第3位、歩留基準値第8位、BMS No.第5位と各形質のバランスが良く、枝肉主要3形質(参考)では第4位となっており、兄の「福之鶴」と遜色のない遺伝能力を有しています。

産子の枝肉においては、ボリューム感があり、モモ抜けの良好な枝肉が多く見られました。

福之姫

(栃木・大田原)
黒原5689(82.7)

芳之国

(栃木・鹿沼)
黒14203(80.0)

第1花園

(青森・つがる)
黒12510(82.8)

北国7の8
(島根・大田)
あおはな
(島根・安来)

よしえ

(栃木・鹿沼)
黒2082883(80.1)

北国7の8
(島根・大田)
とよくに96
(大分・竹田)

ふくひめ3

(鹿児島・薩摩)
黒原1345236(83.0)

勝忠平

(鹿児島・薩摩)
黒原3800(87.5)

平茂勝
(鹿児島・薩摩)
うめ2
(鹿児島・薩摩)

ふくひめ

(鹿児島・薩摩)
黒原1214913(83.3)

第5集福
(鹿児島・薩摩)
むつひめ
(鹿児島・肝属)

あつだ373

(群馬・吾妻)
黒2523416(80.5)

美津照重

(宮崎・小林)
黒13968(82.9)
黒高2050(83.3)

美津照

(鳥取・東伯)
黒13162(81.0)

美津福
(兵庫・美方)
きくつるみ2
(兵庫・美方)

いつみ

(宮崎・小林)
黒原1159970(80.2)

美津福
(兵庫・美方)
よしこ6
(宮崎・児湯)

あつだ244

(宮崎・都城)
黒原1569396(82.6)

忠富士

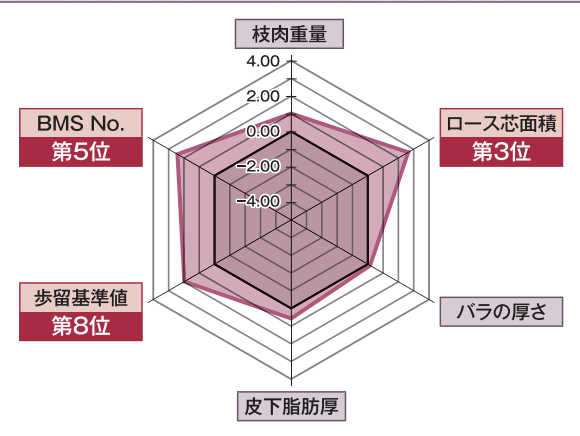
(宮崎・宮崎)
黒原4369(84.6)

平茂勝
(鹿児島・薩摩)
みふく2の4
(宮崎・宮崎)

くみこの3

(宮崎・都城)
黒高214394

福之国
(宮崎・宮崎)
くみこ
(宮崎・都城)



現場後代検定成績

*全体成績は、BMS No.については総平均、その他形質は(去勢平均+雌平均)÷2

	頭数	終了月齢	枝肉重量(kg)	ロース芯面積(cm)	バラの厚さ(cm)	皮下脂肪厚(cm)	歩留基準値	BMS No.	肉質等級4・5率
去勢	16頭	28.1	548	79	8.7	2.4	76.5	9.6	100% (16/16)
雌	11頭	28.9	483	72	8.1	2.2	76.1	9.8	91% (10/11)
全体*	27頭		516	76	8.4	2.3	76.3	9.7	96% (26/27)

発育関連形質G育種価および後代の成績

後代数	生時体重(kg)			在胎期間(日)			
	育種価	正確度	後代の成績	育種価	正確度	後代の成績	
雄	10	4.853	0.93	38.1 ± 4.5	7.125	0.94	291.3 ± 4.6
雌	15			37.2 ± 3.4			290.2 ± 4.2

枝肉形質G育種価

枝肉重量(kg)		ロース芯面積(cm)		バラの厚さ(cm)	
育種価	正確度	育種価	正確度	育種価	正確度
34.646	0.94	17.591	0.94	0.067	0.92

皮下脂肪厚(cm)		歩留基準値		BMS No.	
育種価	正確度	育種価	正確度	育種価	正確度
-0.263	0.94	2.140	0.94	3.266	0.95

脂肪酸組成G育種価および後代の成績

後代数	MUFA割合(%)			オレイン酸割合(%)		
	育種価	正確度	後代の成績	育種価	正確度	後代の成績
20	-0.394	0.96	60.5%	-0.291	0.97	52.9%



調査牛

■母の父: 百合福久 ■枝肉重量: 564.0kg ■BMS No.12
■母の母の父: 安平照 ■ロース芯面積: 90cm² ■格付: A-5
■性別: 去勢 ■バラの厚さ: 8.6cm

調査牛

■母の父: 百合茂 ■枝肉重量: 538.0kg ■BMS No.12
■母の母の父: 第1花園 ■ロース芯面積: 86cm² ■格付: A-5
■性別: 雌 ■バラの厚さ: 9.7cm

P黒1163



Hazama
MOVIE

峰勝姫

藤良系

みねかつひめ

黒15559 (83.6)

繁養場所: 岡山種雄牛センター 繁殖者: (株)のば のは牧場
生年月日: 平成30年9月5日 産地: 広島県三次市布野町
個体識別番号: 1386961190

「峰勝姫」の祖母「みねやすひさ」は、「百合茂」を交配した肥育成績でBMS No.12.10を輩出し、広島県内でも高い脂肪交雑能力を誇っていました。「勝忠平」を交配し生まれた母「みねかつ02」もゲノミック評価の結果、高い能力を有していたため当団を代表する種雄牛であった「福之姫」を交配し作出されました。本牛の5代祖には茂金系の「初代14」を持つ血統構成でもあり、希少な遺伝子を有する種雄牛としても注目されます。

枝肉形質G育種価では、ローズ芯面積第12位、バラの厚さ第11位、歩留基準値第15位、BMS No.では父に匹敵する第7位と上位に位置し、枝肉主要3形質(参考)では第6位となっています。産子の枝肉においては厚みがあり、形状やローズのみならず周囲にも細やかなサシが入り、モモ抜けも優秀で「枝肉の造りが良い」ものが多く見られました。

福之姫

(栃木・大田原)
黒原5689 (82.7)

芳之国

(栃木・鹿沼)
黒14203 (80.0)

第1花国

(青森・つがる)
黒12510 (82.8)

よしえ

(栃木・鹿沼)
黒2082883 (80.1)

北国7の8
(島根・大田)
あおはな
(島根・安来)

北国7の8
(島根・大田)
とよくに96
(大分・竹田)

ふくひめ3

(鹿児島・薩摩)
黒原1345236 (83.0)

勝忠平

(鹿児島・薩摩)
黒原3800 (87.5)

ふくひめ

(鹿児島・薩摩)
黒原1214913 (83.3)

平茂勝
(鹿児島・薩摩)
うめ2
(鹿児島・薩摩)

第5集福
(鹿児島・薩摩)
むつひめ
(鹿児島・肝属)

みねかつ02

(広島・三次)
黒原1652363 (82.7)

勝忠平

(鹿児島・薩摩)
黒原3800 (87.5)

平茂勝

(鹿児島・薩摩)
黒原2441 (89.0)

うめ2

(鹿児島・薩摩)
黒原788266 (82.1)

第20平茂
(鳥取・八頭)
ふくみ
(鹿児島・曾於)

忠福
(兵庫・美方)
うめ
(鹿児島・鹿屋)

みねやすひさ

(広島・庄原)
黒2306780 (84.1)

安福久

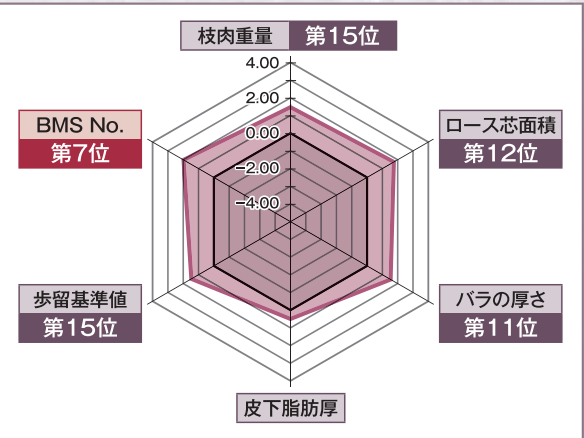
(栃木・那須)
黒原4416 (85.5)

みねきたじん

(広島・庄原)
黒2138355 (83.8)

安福165の9
(岐阜・高山)
もとりろう
(栃木・那須)

北に
(北海道・河東)
みつり
(広島・三次)



現場後代検定成績

※全体成績は、BMS No.については総平均、その他形質は(去勢平均+雄平均)÷2

頭数	終了月齢	枝肉重量 (kg)	ローズ芯面積 (cm)	バラの厚さ (cm)	皮下脂肪厚 (cm)	歩留基準値	BMS No.	肉質等級	
去勢	11頭	28.1	522	68	8.4	2.4	75.1	8.3	91% (10/11)
雌	9頭	29.6	464	77	8.3	2.1	77.3	10.3	100% (9/9)
全体※	20頭	493	73	8.4	2.3	76.2	9.2	95% (19/20)	

発育関連形質G育種価および後代の成績

後代数	生時体重 (kg)		在胎期間 (日)				
	育種価	正確度	後代の成績	育種価	正確度	後代の成績	
雄	32	-0.290	0.95	36.2 ± 3.6	-1.541	0.96	289.3 ± 6.3
雌	25			35.6 ± 5.1			288.4 ± 5.3

枝肉形質G育種価

枝肉重量 (kg)		ローズ芯面積 (cm)		バラの厚さ (cm)	
育種価	正確度	育種価	正確度	育種価	正確度
50.716	0.93	11.639	0.92	0.707	0.90

皮下脂肪厚 (cm)		歩留基準値		BMS No.	
育種価	正確度	育種価	正確度	育種価	正確度
-0.227	0.93	1.594	0.93	2.673	0.93

脂肪酸組成G育種価および後代の成績

後代数	MUFA割合 (%)			オレイン酸割合 (%)		
	育種価	正確度	後代の成績	育種価	正確度	後代の成績
13	0.346	0.95	61.8%	-0.295	0.96	53.0%



調査牛

■母の父: 安福久 ■枝肉重量: 563.0kg ■BMS No.12
■母の母の父: 勝忠平 ■ローズ芯面積: 89cm² ■格付: A-5
■性別: 去勢 ■バラの厚さ: 9.6cm



調査牛

■母の父: 花国安福 ■枝肉重量: 504.0kg ■BMS No.11
■母の母の父: 茂勝栄 ■ローズ芯面積: 66cm² ■格付: A-5
■性別: 去勢 ■バラの厚さ: 8.7cm

P黒1158



姫百合

藤良系

ひめゆり

黒15604 (82.7)

繋養場所: 盛岡種雄牛センター 繁殖者: 前田 哲也 氏
 生年月日: 平成30年9月3日 産地: 北海道 上川郡 東神楽町
 個体識別番号: 0868111429

「姫百合」の曾祖母「おおらひめ」は、脂肪交雑能力で北海道育種価3位であった著名な繁殖雌牛です。この「おおらひめ」の能力を脈々と受け継ぐ母「おおら595」に当団を代表する種雄牛であった「福之姫」を交配し作出されました。本牛は「福之姫」の増体能力がさらに改良され、枝肉形質G育種価では枝肉重量第1位、ロース芯面積第15位、バラの厚さ第6位とボリュームに富んだ成績です。日齢枝肉重量においても第1位と発育にも優れる本牛は早期出荷を目的とした肥育素牛生産も期待できます。また、脂肪酸組成G育種価 (MUFA、オレイン酸) も高く、脂肪の質の改良力も持ち合わせた1頭です。産子の枝肉においては、細やかなサシでモモ抜けも良好な枝肉が多く見られました。

福之姫

(栃木・大田原)
黒原5689 (82.7)

芳之国

(栃木・鹿沼)
黒14203 (80.0)

第1花園

(青森・つがる)
黒12510 (82.8)

よしえ

(栃木・鹿沼)
黒2082883 (80.1)

北国7の8
(島根・大田)
あおはな
(島根・安来)
北国7の8
(島根・大田)
とよくに96
(大分・竹田)

ふくひめ3

(鹿児島・薩摩)
黒原1345236 (83.0)

勝忠平

(鹿児島・薩摩)
黒原3800 (87.5)

平茂勝
(鹿児島・薩摩)
うめ2
(鹿児島・薩摩)

ふくひめ

(鹿児島・薩摩)
黒原1214913 (83.3)

第5隼福
(鹿児島・薩摩)
むつひめ
(鹿児島・肝属)

おおら595

(北海道・上川)
黒2482975 (80.6)

百合茂

(鹿児島・薩摩)
黒原4086 (88.8)

平茂勝

(鹿児島・薩摩)
黒原2441 (89.0)

第20平茂
(鳥取・八頭)
ふくみ
(鹿児島・曾於)

しらゆり

(鹿児島・薩摩)
黒1968419 (78.8)

神高福
(鹿児島・出水)
第2しらき1
(鹿児島・肝属)

おおら450

(北海道・上川)
黒2400583 (80.3)

白清85の3

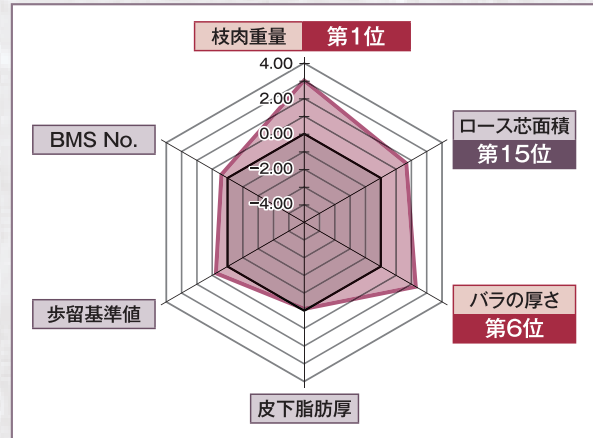
(岐阜・高山)
黒原4009 (82.2)

飛騨白清
(岐阜・飛騨)
やす19の3
(岐阜・高山)

おおらひめ

(北海道・沙流)
黒2277662 (81.1)

勝忠平
(鹿児島・薩摩)
ひもしげばな
(青森・青森)



現場後代検定成績

*全体成績は、BMS No.については総平均、その他形質は(去勢平均+雌平均)÷2

	頭数	終了月齢	枝肉重量 (kg)	ロース芯面積 (cm)	バラの厚さ (cm)	皮下脂肪厚 (cm)	歩留基準値	BMS No.	肉質等級 4-5率
去勢	11頭	27.6	542	67	8.8	2.4	75.1	8.2	91% (10/11)
雌	17頭	29.0	504	70	8.4	2.8	75.3	7.6	82% (14/17)
全体*	28頭		523	69	8.6	2.6	75.2	7.8	86% (24/28)

発育関連形質 G育種価および後代の成績

後代数	生時体重 (kg)			在胎期間 (日)			
	育種価	正確度	後代の成績	育種価	正確度	後代の成績	
雄	19						
雌	12	7.790	0.93	42.1 ± 3.9	3.302	0.94	290.2 ± 5.5
							287.0 ± 3.9

枝肉形質 G育種価

育種価	枝肉重量 (kg)		ロース芯面積 (cm)		バラの厚さ (cm)	
	正確度	後代の成績	正確度	後代の成績	正確度	後代の成績
103.942	0.94		11.162	0.93	1.049	0.91

育種価	皮下脂肪厚 (cm)		歩留基準値		BMS No.	
	正確度	後代の成績	正確度	後代の成績	正確度	後代の成績
0.044	0.94		0.826	0.94	0.539	0.94

脂肪酸組成 G育種価および後代の成績

後代数	MUFA割合 (%)			オレイン酸割合 (%)		
	育種価	正確度	後代の成績	育種価	正確度	後代の成績
18	1.826	0.96	61.5%	1.110	0.97	52.9%

令和5年度北上肉牛出荷組合枝肉研究会 優秀賞1席



Photo by Ken

一般出荷 ■母の父: 美津照重 ■枝肉重量: 585.0kg ■BMS No.12
 ■母の母の父: 第1花園 ■ロース芯面積: 65cm² ■格付: A-5
 ■性別: 去勢 ■バラの厚さ: 9.6cm



Kuchida Lab.
国立大学法人帯広畜産大学

一般出荷 ■母の父: 安福久 ■枝肉重量: 552.0kg ■BMS No.12
 ■母の母の父: 平茂勝 ■ロース芯面積: 100cm² ■格付: A-5
 ■性別: 去勢 ■バラの厚さ: 7.5cm

P黒1175



Hazama
ホルスタインマシソン社
MOVIE

百太

高系
気系

ももた

黒原6312(83.4)

繋養場所：盛岡種雄牛センター 繁殖者：(独)家畜改良センター
生年月日：平成30年8月25日 十勝牧場
個体識別番号：1577654658 産地：北海道河東郡音更町

「百太」の母「かんあてね」は、父に「美津百合」、母の父に「安茂勝」をもつ血統構成で、増体と脂肪酸組成に長ける「勘太」の全兄妹にあたる繁殖雌牛です。この「かんあてね」に全国各地の枝肉共励会で上位入賞を果たしている「若百合」を交配し作出された本牛は「平茂勝」の血液が濃い特徴的な血統を有しています。当団では、「若百合」の初めての息牛として選抜されました。

本牛は現場後代検定成績において、母系の増体能力の高さを受け継ぎ同期牛ではトップとなる枝肉重量530kgを記録しました。また、雌9頭では、BMS No. 10.1、枝肉重量506kg、ロース芯面積76cm²と質量兼備の優れた成績を示した本牛は繁殖雌牛の改良にも貢献が期待されます。

枝肉形質G育種価では枝肉重量第4位、バラの厚さ第15位、皮下脂肪厚8位、歩留基準値第19位とバランスに優れています。

若百合

(鹿児島・鹿屋)
黒原5553(87.1)

百合茂

(鹿児島・薩摩)
黒原4086(88.8)

平茂勝

(鹿児島・薩摩)
黒原2441(89.0)

しらゆり

(鹿児島・薩摩)
黒1968419(78.8)

第20平茂

(鳥取・八頭)

ぶくみ

(鹿児島・曾於)

神高福

(鹿児島・出水)

第2しらき1

(鹿児島・肝属)

わかひめ6

(鹿児島・鹿屋)
黒原1122178(85.7)

安平

(宮崎・宮崎)
黒原2208(84.0)

わかひめ

(鹿児島・鹿屋)
黒高134335

安福(宮崎)

(兵庫・美方)

きよぶく

(岐阜・高山)

北国7の3

(鳥根・大田)

としひめ

(鹿児島・鹿屋)

かんあてね

(北海道・河東)
黒原1627921(83.1)

美津百合

(広島・庄原)
黒原4990(83.0)

百合茂

(鹿児島・薩摩)
黒原4086(88.8)

よしの1

(広島・庄原)
黒高208008

平茂勝

(鹿児島・薩摩)

しらゆり

(鹿児島・薩摩)

美津福

(兵庫・美方)

91やすひろ

(広島・庄原)

かんだ

(北海道・河東)
黒2271457(80.1)

安茂勝

(鳥根・益田)
黒原4006(83.0)

やすざくら

(岐阜・下呂)

福之国

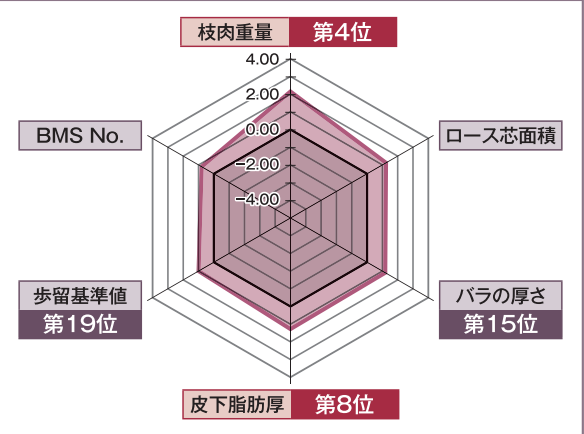
(宮崎・宮崎)

さつき

(宮崎・都城)
黒2211945(79.2)

ひとみ

(宮崎・西都)



現場後代検定成績 (直接検定 ☆1.85)

*全体成績は、BMS No.については総平均、
その他形質は(去勢平均+雄平均)÷2

	頭数	終了月齢	枝肉重量(kg)	ロース芯面積(cm ²)	バラの厚さ(cm)	皮下脂肪厚(cm)	歩留基準値	BMS No.	肉質等級
去勢	14頭	27.9	554	69	9.0	2.3	75.3	8.1	93% (13/14)
雌	9頭	29.4	506	76	8.7	2.3	76.7	10.1	100% (9/9)
全体*	23頭		530	73	8.9	2.3	76.0	8.9	96% (22/23)

発育関連形質G育種価および後代の成績

後代数	生時体重(kg)			在胎期間(日)			
	育種価	正確度	後代の成績	育種価	正確度	後代の成績	
雄	—		—	—		—	
雌	15	4.644	0.93	36.3±6.3	-5.110	0.94	283.9±4.0

枝肉形質G育種価

枝肉重量(kg)		ロース芯面積(cm ²)		バラの厚さ(cm)	
育種価	正確度	育種価	正確度	育種価	正確度
73.928	0.94	8.235	0.93	0.546	0.91

皮下脂肪厚(cm)		歩留基準値		BMS No.	
育種価	正確度	育種価	正確度	育種価	正確度
-0.589	0.94	1.084	0.94	1.082	0.94

脂肪酸組成G育種価および後代の成績

後代数	MUFA割合(%)			オレイン酸割合(%)		
	育種価	正確度	後代の成績	育種価	正確度	後代の成績
19	0.410	0.96	61.9%	-1.010	0.96	52.7%

第48回とちぎ和牛枝肉共励会 優秀賞

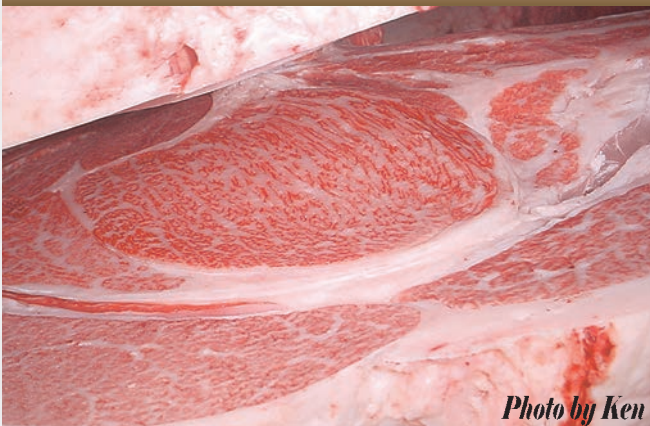


Photo by Ken

一般出荷 ■母の父:百合茂 ■枝肉重量:669.0kg ■BMS No.12
■母の母の父:安福久 ■ロース芯面積:126cm² ■格付:A-5
■性別:去勢 ■バラの厚さ:10.4cm

第40回栃木県肉用牛総合共進会 優良賞



Photo by Ken

一般出荷 ■母の父:百合白清2 ■枝肉重量:604.0kg ■BMS No.12
■母の母の父:安福久 ■ロース芯面積:80cm² ■格付:A-5
■性別:去勢 ■バラの厚さ:9.2cm