

特集

黒毛和種種雄牛

現場後代検定RO4年度前期より2頭を新規選抜！

肉用牛産肉能力平準化促進事業の現場後代検定RO4年度前期の成績がまとまり、「P黒1225茂之姫」、「P黒1239清金幸」の2頭を選抜しました。RO4年度前期の選抜は、対象となった14頭の候補種雄牛について、1月30日に開催された外部有識者や生産団体の専門家等で構成される改良委員会の答申を受け、当団が決定したものです。選抜に際して、選抜指標のひとつである遺伝的能力評価値には、産子の表現型と血縁情報で計算する従来の育種価にDNA情報を加えて計算されたゲノミック育種価（以下、「G育種価」）を利用しており、特徴的な2頭が選抜されています。

なお、今回選抜された2頭は遺伝的不良形質（10形質）を全て保因しておりません。表1は、新規牛2頭および枝肉主要3形質で重み付けしたG育種価の上位20頭の一覧です。表2は、現場後代検定RO4年度前期の検定成績概要です。

表1 平準化事業の現場後代検定における枝肉形質 G 育種価（新規牛2頭+重み付け上位20頭）脂肪酸組成・発育関連形質 G 育種価一覧

略号	名号	後代数	枝肉形質 G 育種価											発育関連形質 G 育種価				脂肪酸組成 G 育種価							
			(参考) 枝重:BMS:ロース		枝肉重量 (kg)		ロース芯面積 (cm ²)		バラの厚さ (cm)		皮下脂肪厚 (cm)		歩留基準値		BMS No.		日齢枝肉重量 (kg/日)		後代数	生時体重 (kg)	在胎期間 (日)	後代数	MUFA割合 (%)	n-6割合 (%)	
			121	順位	G育種価	順位	G育種価	順位	G育種価	順位	G育種価	順位	G育種価	順位	G育種価	順位	G育種価	順位							
P黒1184	鶴姫重	35	9,265	1	63,272	7	18,571	3	1,011	8	0.390	42	1,957	19	3,116	3	0.075	8	30	4,417	3,680	32	-1,460	-0.787	
P黒1162	千寿剣	43	8,940	2	43,850	20	18,951	1	0,315	29	-0,041	34	2,208	12	3,231	2	0.058	19	55	3,483	5,465	28	-0,578	-0,612	
P黒1154	福勝鶴	49	8,675	3	71,961	5	14,702	11	1,265	5	-0,492	15	2,328	9	2,935	5	0.084	5	167	3,380	-1,740	34	0,931	0,480	
N	P黒1239	清金幸	27	8,624	4	47,109	19	17,451	5	0,524	18	-0,634	9	2,686	4	3,105	4	0.060	18	20	-0,069	-2,698	21	0,768	-0,557
P黒1186	優鶴福	27	8,619	5	62,255	10	16,896	7	1,707	1	0,238	39	2,395	8	2,871	8	0.074	11	24	4,038	7,483	19	1,618	2,054	
P黒1125	福之鶴	43	8,571	6	25,260	30	18,813	2	0,944	12	-0,220	28	2,999	2	3,351	1	0.031	31	597	2,761	1,326	33	1,006	0,430	
E黒043	曉之藤	63	8,027	7	62,910	8	13,731	13	1,393	3	-0,727	6	2,602	5	2,772	9	0.071	13	2	4,619	2,373	15	-1,582	-2,172	
P黒1188	和華久	23	7,631	8	63,927	6	18,175	4	0,240	33	-0,350	20	2,056	16	2,071	19	0.078	6	127	3,806	1,869	14	0,059	-1,149	
P黒1232	忠太1 SD+	26	7,624	9	97,898	1	9,963	22	1,284	4	-0,276	23	1,239	28	2,211	18	0.120	1	14	8,511	3,463	20	-0,262	-1,681	
N	P黒1225	茂之姫	30	7,552	10	57,558	14	13,675	14	0,967	9	0,028	35	1,700	20	2,567	13	0.074	9	22	0,896	1,241	20	2,408	0,847
P黒948	福之姫	2,142	7,546	11	62,371	9	11,489	18	0,961	10	0,692	45	0,733	33	2,681	11	0.072	12	2,226	0,115	1,573	1007	0,280	0,118	
P黒1197	伊勢之鶴	34	7,194	12	19,033	32	15,303	9	0,949	11	-0,450	17	2,738	3	2,899	6	0.025	34	31	1,267	-3,955	30	-0,137	-0,978	
E黒041	系勝百合 SD+	28	6,910	13	36,746	23	9,963	23	0,924	13	-0,436	19	2,046	18	2,890	7	0.049	22	185	5,098	-0,812	10	0,313	0,409	
P黒1216	幸松梨	16	6,709	14	4,157	37	16,573	8	0,273	31	-0,899	3	3,183	1	2,740	10	0.008	38	0	1,568	1,361	11	-1,564	-1,833	
P黒1163	峰勝姫	20	6,248	15	42,802	21	9,571	26	0,609	15	-0,245	26	1,381	25	2,380	15	0.057	20	178	-0,143	-1,847	13	-0,084	-0,642	
P黒1175	百太 SD+	45	5,638	16	80,742	4	6,300	34	0,532	17	-0,438	18	0,557	35	1,580	24	0.097	4	24	3,864	-6,683	30	-0,401	-1,602	
P黒1132	福増鶴 SD+	24	5,623	17	60,369	12	10,265	21	0,581	16	-0,547	14	1,483	24	1,575	25	0.076	7	91	8,654	4,092	18	-3,918	-2,826	
P黒1215	光久茂	30	5,234	18	-8,700	42	11,151	19	-0,204	41	-1,131	2	2,468	6	2,531	14	-0.006	41	31	5,964	3,901	14	1,287	0,698	
P黒1206	若幸久	27	5,109	19	28,546	27	17,331	6	0,250	32	-0,311	22	2,403	7	1,162	30	0.034	29	3	-1,318	-6,532	18	-0,183	-1,308	
P黒1158	姫百合	49	5,092	20	97,858	2	9,660	25	1,255	6	0,177	37	0,754	32	0,581	41	0.115	2	31	6,062	2,078	31	1,376	0,235	

新規種雄牛

表2 現場後代検定RO4年度前期の検定成績概要

区分	枝肉重量		ロース芯面積		バラの厚さ		皮下脂肪厚		歩留基準値		BMS No.	
	全体	選抜牛	全体	選抜牛	全体	選抜牛	全体	選抜牛	全体	選抜牛	全体	選抜牛
去勢	535	549	74	81	9.1	9.2	2.3	2.2	76.3	77.2	9.1	10.4
雌	485	479	70	72	8.6	8.4	2.6	2.7	75.8	75.9	8.8	9.5
全体	510	514	72	77	8.9	8.8	2.5	2.5	76.1	76.6	9.0	10.0
これまでの現場後代検定総平均	469	483	61	66	8.0	8.2	2.7	2.6	74.4	75.1	6.9	8.1

茂之姫

藤良系

しげのひめ

黒15813(81.8)



繁殖場所：前橋種雄牛センター 繁殖者：南雄司氏
 生年月日：令和2年10月23日 産地：群馬県渋川市
 個体識別番号：1609510938

「茂之姫」の母「みなみ315」は、群馬県内でも特に優秀なゲノミック育種価を有し、その産子は子牛市場で高い評価を得ている繁殖雌牛です。本牛は、この「みなみ315」に当団の看板種雄牛であった「福之姫」を交配し作出されました。父譲りの優れた脂肪交雑能力を受け継ぎ、現場後代検定成績においてA4以上率100%、BMS No.10以上を14頭記録しました。大きな特徴として、「福之姫」息牛の中でも脂肪酸組成G育種価に優れており、MUFA、オレイン酸の改良が期待できます。また、枝肉形質G育種価では、枝肉重量第14位、ロース芯面積第14位、バラの厚さ第9位、BMS No.第13位と高い評価となっており、枝肉主要3形質（参考）では第10位となっています。産子の枝肉においては、ロース芯の形状が良く、モモ抜けも優秀な枝肉が多く見られました。



A.Hagama

福之姫

(栃木・大田原)
黒原5689(82.7)

芳之国

(栃木・鹿沼)
黒14203(80.0)

第1花国

(青森・つがる)
黒12510(82.8)

よしえ

(栃木・鹿沼)
黒2082883(80.1)

北国7の8
(島根・大田)

あおはな
(島根・安来)

北国7の8
(島根・大田)

とよくに96
(大分・竹田)

ふくひめ3

(鹿児島・薩摩)
黒原1345236(83.0)

勝忠平

(鹿児島・薩摩)
黒原3800(87.5)

平茂勝
(鹿児島・薩摩)

うめ2
(鹿児島・薩摩)

ふくひめ

(鹿児島・薩摩)
黒原1214913(83.3)

第5隼福
(鹿児島・薩摩)

むつひめ
(鹿児島・肝属)

みなみ315

(群馬・渋川)
黒2355651(80.5)

百合茂

(鹿児島・薩摩)
黒原4086(88.8)

平茂勝

(鹿児島・薩摩)
黒原2441(89.0)

第20平茂
(徳島・八頭)

ふくみ
(鹿児島・曾於)

しらゆり

(鹿児島・薩摩)
黒1968419(78.8)

神高福
(鹿児島・出水)

第2しらき1
(鹿児島・肝属)

みなみ45

(群馬・富岡)
黒2258503(79.7)

安茂勝

(島根・益田)
黒原4006(83.0)

平茂勝
(鹿児島・薩摩)

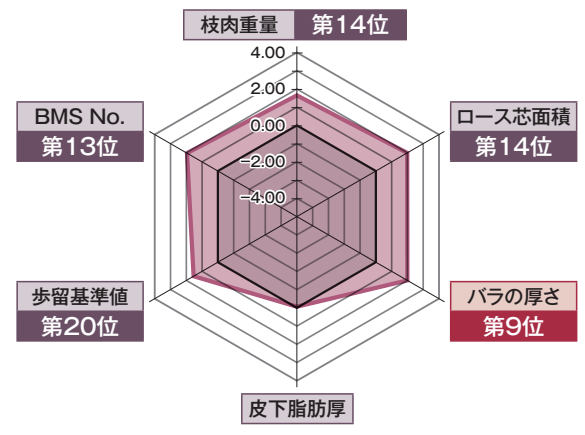
やすざくら
(岐阜・下呂)

たから5の1

(群馬・富岡)
黒2135298(79.7)

福栄
(鹿児島・島取)

たからの5
(群馬・富岡)



現場後代検定成績

*全体成績は、BMS No.については総平均、その他形質は(去勢平均+雄平均)÷2

頭数	終了月齢	枝肉重量(kg)	ロース芯面積(cm)	バラの厚さ(cm)	皮下脂肪厚(cm)	歩留基準値	BMS No.	肉質等級
去勢 18頭	27.9	543	75	9.0	2.6	76.1	9.8	100% (18/18)
雌 11頭	29.4	468	70	8.4	2.8	75.7	9.4	100% (11/11)
全体※ 29頭		506	73	8.7	2.7	75.9	9.7	100% (29/29)

発育関連形質G育種価および後代の成績

後代数	生時体重(kg)			在胎期間(日)		
	育種価	正確度	後代の成績	育種価	正確度	後代の成績
雄 11	0.896	0.93	37.2 ± 5.1	1.241	0.94	288.7 ± 4.9
雌 11			36.6 ± 3.6			290.9 ± 3.9

枝肉形質G育種価

枝肉重量(kg)		ロース芯面積(cm)		バラの厚さ(cm)	
育種価	正確度	育種価	正確度	育種価	正確度
57.558	0.94	13.675	0.94	0.967	0.92

皮下脂肪厚(cm)		歩留基準値		BMS No.	
育種価	正確度	育種価	正確度	育種価	正確度
0.028	0.95	1.700	0.94	2.567	0.95

脂肪酸組成G育種価および後代の成績

後代数	MUFA割合(%)			オレイン酸割合(%)		
	育種価	正確度	後代の成績	育種価	正確度	後代の成績
20	2.408	0.97	62.9%	0.847	0.97	53.3%



Photo by Ken
2025 6 20

調査牛

母の父：真隼桜
母の母の父：秋忠平
性別：去勢
枝肉重量：669.0kg
ロース芯面積：97cm²
バラの厚さ：10.6cm
歩留基準値：78.1
BMS No. 12
格付：A-5



Photo by Ken
2025 6 20

調査牛

母の父：勝早桜5
母の母の父：平茂晴
性別：去勢
枝肉重量：604.0kg
ロース芯面積：87cm²
バラの厚さ：10.1cm
歩留基準値：77.2
BMS No. 12
格付：A-5

P黒1239



清金幸

田尻系

きよかねゆき

黒15816(84.6)



繋養場所：前橋種雄牛センター 繁殖者：(独)家畜改良センター
 生年月日：令和2年8月15日 十勝牧場
 個体識別番号：1397359177 産地：北海道河東郡音更町

「清金幸」の母「きよえみり」は、父に「美津百合」、母の父に「平系勝」をもつ繁殖雌牛です。この「きよえみり」に枝肉共助会において高い評価を得ている「美津金幸」を交配し作出された本牛は、「美津金幸」初の息子として選抜されました。本牛は現場後代検定成績において、BMS No.10.4、枝肉重量523kg、ロース芯面積80cm²と父を超える遺伝的能力を示し、A4以上率100%、BMS No.10以上を21頭記録しました。特に去勢の調査牛9頭は、枝肉重量550kgを超える成績を記録するなど、田尻系ながら増体能力の改良にも貢献が期待されます。枝肉形質G育種値では、ロース芯面積第5位、皮下脂肪厚第9位、歩留基準値第4位、BMS No.第4位と肉質・肉質共にハイレベルに高く、枝肉主要3形質(参考)では第4位となっています。産子の枝肉においては、周囲筋やカブリ、モモにも細やかなサンが入り、厚みがある「造りの良い枝肉」が多く見られました。

美津金幸

(北海道・河東)
黒15056(82.8)

美津照重

(宮崎・小林)
黒13968(82.9)
黒高2050(83.3)

美津照

(鳥取・東伯)
黒13162(81.0)

美津福 (兵庫・美方)
きくつるみ2 (兵庫・美方)

いつみ

(宮崎・小林)
黒原1159970(80.2)

美津福 (兵庫・美方)
よしこ6 (宮崎・児湯)

ももか

(北海道・河東)
黒2211961(77.1)

平茂勝

(鹿児島・薩摩)
黒原2441(89.0)

第20平茂 (鳥取・八頭)
ふくみ (鹿児島・曾於)

さゆり

(鹿児島・志布志)
黒原1255125(80.6)

金幸 (鹿児島・曾於)
はるこ1 (鹿児島・曾於)

きよえみり

(北海道・河東)
黒2483138(79.3)

美津百合

(広島・庄原)
黒原4990(83.0)

百合茂

(鹿児島・薩摩)
黒原4086(88.8)

平茂勝 (鹿児島・薩摩)
しらゆり (鹿児島・薩摩)

よしの1

(広島・庄原)
黒高208008

美津福 (兵庫・美方)
91やすひろ (広島・庄原)

まきひら

(北海道・河東)
黒2330842(77.7)

平系勝

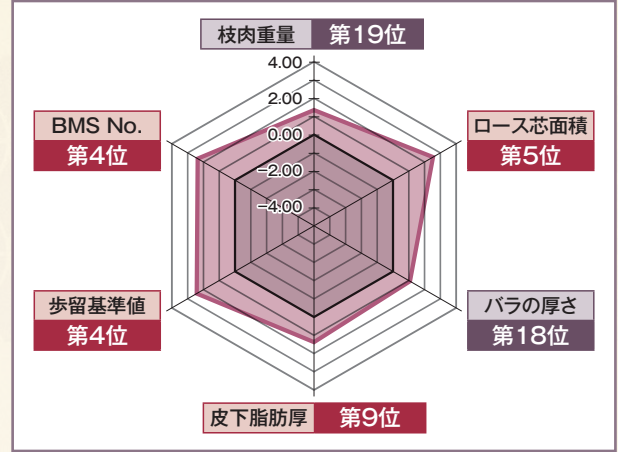
(島根・出雲)
黒高2023

平茂勝 (鹿児島・薩摩)
いぎの1 (島根・浜田)

みまさ

(北海道・河東)
黒原1380320(81.0)

安茂勝 (島根・浜田)
きようこ (北海道・河東)



現場後代検定成績

※全体成績は、BMS No.については総平均、その他形質は(去勢平均+雄平均)÷2

	頭数	終了月齢	枝肉重量(kg)	ロース芯面積(cm ²)	バラの厚さ(cm)	皮下脂肪厚(cm)	歩留基準値	BMS No.	肉質等級
去勢	16頭	28.3	555	87	9.4	1.8	78.5	10.9	100% (16/16)
雌	11頭	29.6	490	73	8.5	2.7	76.1	9.6	100% (11/11)
全体※	27頭		523	80	9.0	2.3	77.3	10.4	100% (27/27)

発育関連形質G育種値および後代の成績

後代数	生時体重(kg)			在胎期間(日)			
	育種値	正確度	後代の成績	育種値	正確度	後代の成績	
雄	-	-	-	-	-	-	
雌	12	-0.069	0.93	34.3 ± 6.4	-2.698	0.94	288.0 ± 3.8

枝肉形質G育種値

枝肉重量(kg)		ロース芯面積(cm ²)		バラの厚さ(cm)	
育種値	正確度	育種値	正確度	育種値	正確度
47.109	0.94	17.451	0.93	0.524	0.91
皮下脂肪厚(cm)		歩留基準値		BMS No.	
育種値	正確度	育種値	正確度	育種値	正確度
-0.634	0.94	2.686	0.94	3.105	0.94

脂肪酸組成G育種値および後代の成績

後代数	MUFA割合(%)			オレイン酸割合(%)		
	育種値	正確度	後代の成績	育種値	正確度	後代の成績
21	0.768	0.96	62.1%	-0.557	0.97	53.1%



Photo by Ken



Photo by Ken

調査牛
 ■母の父：平茂晴 ■枝肉重量：555.0kg ■歩留基準値：80.4
 ■母の母の父：平茂勝 ■ロース芯面積：91cm² ■BMS No. 12
 ■性別：去勢 ■バラの厚さ：10.6cm ■格付：A-5

調査牛
 ■母の父：愛之国 ■枝肉重量：681.0kg ■歩留基準値：77.0
 ■母の母の父：花園安福 ■ロース芯面積：89cm² ■BMS No. 12
 ■性別：去勢 ■バラの厚さ：10.4cm ■格付：A-5



Kuchida Lab.
国立大学法人帯広畜産大学

調査牛

- 母の父 安福久
- 母の母の父 第1花園
- 性別 去勢
- 枝肉重量 586.0kg
- ロース芯面積 115cm²
- バラの厚さ 8.9cm
- 歩留基準値 81.9
- BMS No. 12
- 格付 A-5



Kuchida Lab.
国立大学法人帯広畜産大学

- 調査牛
- 母の父: 満天白清
 - 母の母の父: 耕富士
 - 性別: 去勢
 - 枝肉重量: 622.0kg
 - ロース芯面積: 106cm²
 - バラの厚さ: 11.3cm
 - 歩留基準値: 81.5
 - BMS No. 11
 - 格付: A-5



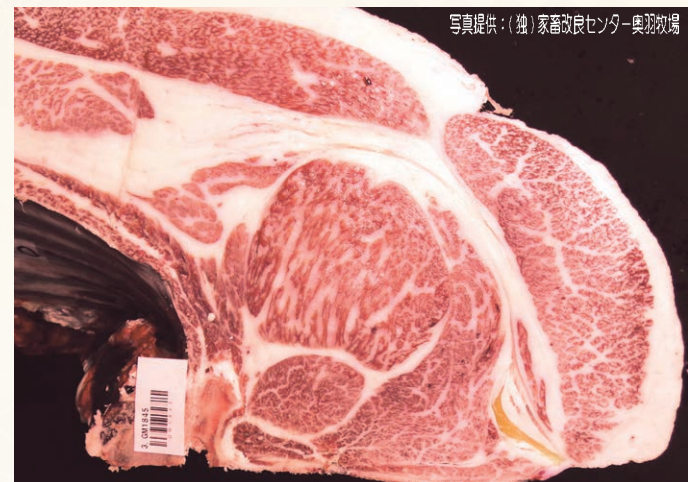
Kuchida Lab.
国立大学法人帯広畜産大学

- 調査牛
- 母の父: 福之姫
 - 母の母の父: 白鷗85の3
 - 性別: 去勢
 - 枝肉重量: 598.0kg
 - ロース芯面積: 100cm²
 - バラの厚さ: 10.0cm
 - 歩留基準値: 80.6
 - BMS No. 11
 - 格付: A-5



Kuchida Lab.
国立大学法人帯広畜産大学

- 調査牛
- 母の父: 勝早桜5
 - 母の母の父: 美津照重
 - 性別: 雌
 - 枝肉重量: 495.0kg
 - ロース芯面積: 79cm²
 - バラの厚さ: 8.6cm
 - 歩留基準値: 77.4
 - BMS No. 12
 - 格付: A-5



写真提供: (独)家畜改良センター奥羽牧場

- 調査牛
- 母の父: 光福久
 - 母の母の父: 百合茂
 - 性別: 去勢
 - 枝肉重量: 590.0kg
 - ロース芯面積: 108cm²
 - バラの厚さ: 9.7cm
 - 歩留基準値: 80.9
 - BMS No. 11
 - 格付: A-5